



# REPORTE DE SUSTENTABILIDAD

B.H.A.S. S.A PERIODO 2022

CONCESIONARIO OFICIAL TOYOTA DE LA PROVINCIA DE LA PAMPA Y OESTE DE LA PROVINCIA DE BUENOS AIRES.

Siendo este nuestro tercer Reporte de Sustentabilidad, queremos comentarles que en él podrán identificar nuestra filosofía de trabajo y cultura basados en los estándares Toyota, quién marca un camino para nosotros en torno a la sustentabilidad.

**3° EDICIÓN**

**TOYOTA  
BHASSA**



# DECLARACIÓN DE ALTOS EJECUTIVOS

Comenzamos hoy a escribir un nuevo capítulo en la vida de BHASSA, como empresa en el medio donde desde el año 1992, sembramos la esperanza de una empresa modelo con la firme convicción de **destacarnos** tanto sea en el ámbito empresarial como social.



Estimados colaboradores, clientes y comunidad en general. Nos complace compartir con todos ustedes nuestro tercer Reporte de Sustentabilidad, donde destacamos los avances y compromisos que hemos alcanzado como concesionario oficial Toyota en nuestro camino hacia una mayor responsabilidad social y ambiental.

En Toyota, la sustentabilidad es un pilar fundamental que guía todas nuestras acciones. Estamos convencidos de que el éxito de nuestra empresa va de la mano con el bienestar de nuestras comunidades y el cuidado del medio ambiente. Por ello, en este reporte, encontrarán detalles sobre nuestras iniciativas y programas enfocados en tres áreas clave: Responsabilidad Ambiental, Impacto Social y Ética y Gobernanza.

Además, queremos agradecer a todos nuestros colaboradores y socios comerciales por su dedicación y compromiso con nuestros principios de sustenta-

bilidad. Sin su apoyo, no habríamos logrado alcanzar estos resultados significativos.

Asimismo, reconocemos que aún hay desafíos por delante y nuevas oportunidades para seguir avanzando hacia un futuro más sostenible. Continuaremos trabajando arduamente para mejorar y superar nuestras metas en materia de sustentabilidad.

Los invitamos a leer el Reporte de Sustentabilidad y a compartirlo con sus familias, amigos y colegas. Juntos, podemos hacer una diferencia positiva en nuestro entorno y contribuir al bienestar de las generaciones presentes y futuras.

¡Gracias por ser parte de esta gran misión!

Atentamente,



**Alberto Rubén Bresso**  
DIRECTOR

**Juan José Bresso**  
DIRECTOR

# ÍNDICE

ÍNDICE / REPORTE DE SUSTENTABILIDAD 2022

02	DECLARACIÓN DE ALTOS EJECUTIVOS	13	PRÁCTICAS PARA LA ELABORACIÓN DE INFORMES	24	CONSUMO DE ENERGÍA DENTRO DE LA ORGANIZACIÓN
06	NOSOTROS	14	LISTA DE TEMAS MATERIALES	25	INTENSIDAD ENERGÉTICA
07	UBICACIÓN DE LA SEDE Y UBICACIÓN DE OPERACIONES	15	DESEMPEÑO ECONÓMICO	26	CONSUMO ENERGÉTICO FUERA DE LA ORGANIZACIÓN
08	PROPIEDAD Y FORMA JURÍDICA	16	MERCADO AUTOMOTRIZ	27	CONSUMO DE AGUA
08	MERCADOS SERVIDOS	16	RANKING DE MARCAS EN NUESTRA ZONA DE INFLUENCIA	28	INTERACCIÓN CON EL AGUA COMO RECURSO COMPARTIDO
08	TAMAÑO DE LA ORGANIZACIÓN	17	PLAN DE VENTAS DE B.H.A.S. S.A	28	GESTIÓN DE LOS IMPACTOS RELACIONADOS CON LOS VERTIDOS DE AGUA
08	NÓMINA PERSONAL	18	ANTICORRUPCIÓN	29	CONSUMO DE AGUA
09	OPERACIONES DE UNIDADES - VENTAS	21	DESEMPEÑO AMBIENTAL	30	EMISIONES
09	OPERACIONES DE PRODUCTOS Y SERVICIOS - POSVENTA	21	MATERIALES UTILIZADOS POR PESO O VOLUMEN	30	EMISIONES DIRECTAS DE GEI
09	CADENA DE SUMINISTRO Y CAMBIOS EN LA ORGANIZACIÓN	22	MATERIALES DE ENTRADA RECICLADOS UTILIZADOS	30	OTRAS EMISIONES INDIRECTAS DE GEI
10	SUMINISTRO DE UNIDADES	22	PRODUCTOS RECUPERADOS Y SUS MATERIALES DE EMBALAJE	31	LIMITANTES Y PROPUESTAS DE MEJORAS
10	AFILIACIÓN A ASOCIACIONES	23	ENERGÍA	31	GENERACIÓN DE RESIDUOS
11	GOBIERNO Y GOBERNANZA	23	EXPLICACIÓN DEL TEMA MATERIAL Y SU COBERTURA	31	GENERACIÓN DE RESIDUOS E IMPACTOS SIGNIFICATIVOS RELACIONADOS CON LOS RESIDUOS
12	ÉTICA Y CONDUCTA	24	ENFOQUE DE GESTIÓN Y SUS COMPONENTES	32	GESTIÓN DE IMPACTOS SIGNIFICATIVOS RELACIONADOS CON LOS RESIDUOS

# ÍNDICE

ÍNDICE / REPORTE DE SUSTENTABILIDAD 2022

32	GESTIÓN DE IMPACTOS SIGNIFICATIVOS RELACIONADOS CON LOS RESIDUOS	40	DÍA DEL NIÑO TRENQUE LAUQUEN
33	RESIDUOS GENERADOS	40	VISITA DE COLEGIO TÉCNICO AL CONCESIONARIO
33	RESIDUOS NO DESTINADOS A ELIMINACIÓN	41	PLOGGING
33	RESIDUOS DESTINADOS A ELIMINACIÓN	41	ENTREGA DE PINTURA ESCUELA CALEUFÚ
34	INCUMPLIMIENTO DE LA LEGISLACIÓN Y NORMATIVA AMBIENTAL	41	BOSQUES DISPERSOS. EXPO RURAL SANTA ROSA, GENERAL PICO, TRENQUE LAUQUEN.
34	EVALUACIÓN AMBIENTAL DE PROVEEDORES	43	DONACIÓN DE JUGUETES ESCUELA LA HUMADA
35	DESEMPEÑO SOCIAL	43	REGALO DÍA DE LA MADRE
36	BENEFICIOS	44	PRIMER CONGRESO AMBIENTAL EN LA MUNICIPALIDAD DE SANTA ROSA
37	BENEFICIOS PARA LOS EMPLEADOS A TIEMPO COMPLETO QUE NO SE DAN A LOS EMPLEADOS A TIEMPO PARCIAL O TEMPORALES	45	AVES ARGENTINAS
37	SALUD Y SEGURIDAD EN EL TRABAJO	47	OFICIO SIN FRONTERAS
38	LESIONES POR ACCIDENTE LABORAL	48	PROGRAMA META
38	FORMACIÓN Y ENSEÑANZA	50	APOYO AL DEPORTE
39	DIVERSIDAD DE IGUALDAD DE OPORTUNIDADES	51	ENTREGA DE REGALOS SEÑORAS DEL CÁNCER
39	COMUNIDADES LOCALES	51	ENTREGA DE REGALOS HOSPITAL SANTA ROSA





## NOSOTROS

### NOMBRE DE LA ORGANIZACIÓN

B.H.A.S.S.A (Bresso e Hijos Automotores y Servicios Sociedad Anónima)

**BHASSA** es un Concesionario Oficial Toyota que opera en la región centro de Argentina. Se encuentra ubicado en la provincia de La Pampa y oeste de la provincia de Buenos Aires, específicamente en la ciudad de Trenque Lauquen.

En el año 1997, nace B.H.A.S. S.A -Bresso e Hijos Automotores y Servicios Sociedad Anónima- como único Concesionario Oficial Toyota en la provincia de La Pampa, con amplia trayectoria en la actualidad dentro del mercado automotriz.

Como empresa, no sólo nos dedicamos a la comercialización de vehículos 0km, usados y bajo modalidad de Plan de Ahorro, sino también al servicio de mante-



nimiento de los mismos con el objetivo de satisfacer a nuestros clientes con servicio de posventa de excelencia.

Nuestra Casa Central se ubica en la ciudad de Santa Rosa, La Pampa, y a lo largo de nuestros años de servicio hemos extendido nuestra zona de influencia.

**En el año 1993 inauguramos nuestra primera sucursal en la ciudad de General Pico, La Pampa, en la calle 13 N°552.**

De igual modo, nuestro espíritu emprendedor nos llevó a la apertura de nuestra segunda sucursal en el año 2001 en la localidad de Trenque Lauquen, provincia de Buenos Aires, en la calle García Salinas N°1342. Con motivo de renovarnos y consolidarnos en la zona, en el mes de mayo de 2018 mudamos nuestra sucursal de la ciudad de Trenque Lauquen a Ruta 5 km 445.

A la fecha, nos enorgullece visualizar aquella empresa familiar, con gran ímpetu de renovación y superación, dedicada no sólo a la comercialización de unidades Toyota bajo modalidad convencional, sino también de unidades usadas multimarcas y usados certificados Toyota. Contamos con personal especializado en asesoramiento de Toyota Plan de Ahorro, con el objetivo de que nuestros clientes puedan acceder a vehículos Toyota mediante un sistema de ahorro seguro y confiable.

En virtud de suplir las nuevas demandas del mercado y elevar nuestros estándares de atención al cliente, nos perfeccionamos constantemente en nuestros servicios de mantenimiento y reparaciones de unidades en nuestros talleres, desarrollándonos en el mercado de comercialización de repuestos y accesorios genuinos de calidad. Con la intención de acercar a nuestros clientes nuestro servicio de pos-

venta, implementamos nuestro taller móvil que, con la modalidad de programación de citas a través de turnos, visita las distintas localidades que forman parte de la zona primaria del Concesionario.

De igual modo, incursionamos en el mercado de equipos industriales, asesorando, comercializando y realizando servicios de mantenimientos de los mismos con personal especializado. Asimismo, en el año 2021 comenzamos a irrumpir en el mercado de servicios de movilidad de unidades Toyota mediante la consolidación de una estación Kinto en nuestra sucursal de Santa Rosa y durante 2022 en la ciudad de

Trenque Lauquen, que brinda el alquiler de vehículos Toyota sin chofer. Bajo esta modalidad nuestros clientes que deseen utilizar este servicio, contarán con la posibilidad de acceder a toda la línea de productos que tenemos disponibles, tanto automóviles como pick up. Hay una solución de movilidad para cada cliente. Como empresa, nos comprometemos y ocupamos de la capacitación constante de nuestro personal y en generar climas de trabajo amenos y dinámicos para que nuestros empleados puedan desarrollarse profesionalmente dentro de las dinámicas Toyota en nuestra área de influencia.

## FINANCIACIÓN & SEGUROS

Además, consolidamos nuestros servicios de financiación mediante Toyota Compañía Financiera e incursionamos en la venta de seguros dentro del concesionario, con asesores altamente calificados.



# UBICACIÓN DE LA SEDE Y UBICACIÓN DE OPERACIONES

B.H.A.S. S.A opera en Argentina, más precisamente en la provincia de La Pampa y Buenos Aires. Tiene su **casa central** en una gran manzana de la ciudad de **Santa Rosa**, provincia de La Pampa, Av. Spinetto 1409. Contamos con **dos sucursales**, una está ubicada en la ciudad de **General Pico**, provincia de La Pampa, en Calle 13 N°552; la otra sucursal se encuentra en **Trenque Lauquen**, al oeste de la provincia de Buenos Aires y cuenta con una gran estructura que se visualiza desde la ruta Nac. 5 y de fácil accesibilidad.

## 1 SANTA ROSA

Av. Agustín Spinetto 1409  
(02954) 435-770

## 2 GENERAL PICO

Calle 13 N° 552  
(02302) 422-059

## 3 TRENQUE LAUQUEN

Ruta Nac. 5 Km. 445  
(02392) 418-055

## PROPIEDAD Y FORMA JURÍDICA

B.H.A.S.S.A es una empresa familiar de carácter privado. Es una sociedad anónima donde el capital está en manos del 100% de los accionistas.

## MERCADOS SERVIDOS

En base a nuestro acuerdo de concesión con Toyota Argentina, ofrecemos nuestros productos y servicios en la provincia de La Pampa y Buenos Aires. Específicamente en Santa Rosa y Gral. Pico, La Pampa, y en la ciudad de Trenque Lauquen en Buenos Aires. También acercamos nuestros productos y servicios a través de una organizada agenda de visitas a la zona de influencia del Concesionario a través de nuestros representantes comerciales.

Servimos a todas las personas u organizaciones que requieran soluciones de movilidad, ya sea a través de vehículos o a través de nuestro servicio. Nuestros clientes pueden ser personas físicas o jurídicas, que eligen la calidad y seguridad

que ofrecen los vehículos Toyota y el servicio de calidad que desde BHASSA promovemos en todas nuestras operaciones. Para quienes buscan satisfacer sus necesidades y expectativas ofrecemos, soluciones de movilidad, Venta convencional de vehículos nuevos y usados de la marca y certificados, Venta a flota a través de licitaciones públicas y privadas, Plan de ahorro, Kinto (Alquiler de vehículos), Repuestos Originales, Servicio de Posventa, Taller móvil, Equipos industriales para movilidad de mercadería, Financiación tradicional o leasing por medio de Toyota Compañía Financiera, Seguros para vehículos e integrales, son algunos de los productos y servicios que tenemos para ofrecer.

## TAMAÑO DE LA ORGANIZACIÓN

B.H.A.S. S.A se caracteriza por ser una empresa familiar agglomerada a la dinámica de trabajo corporativo asociada a un concesionario oficial Toyota, en virtud de los estándares de operación definidos por Toyota Argentina.

## NÓMINA PERSONAL POR SEXO -EN UNIDADES- PERÍODO 21/22

COLABORADORES 2021	COLABORADORES 2022
Mujeres <b>38</b> Hombres <b>84</b> Total <b>122</b>	Mujeres <b>37</b> Hombres <b>81</b> Total <b>118</b>

En **BHASSA**, reconocemos la importancia de una administración eficiente de los recursos y nos comprometemos a minimizar el impacto ambiental de nuestras actividades a partir de prácticas sustentables, la promoción de la economía circular y la colaboración con socios para impulsar cambios positivos en toda la cadena de valor.

Los datos están compuestos por la sumatoria de personal femenino y masculino respectivamente de las sucursales de Santa Rosa, Trenque Lauquen y General Pico.

Al 31/12/2022 la nómina fue de 118 colaboradores. La misma está compuesta por hombres y el 31% restante por mujeres.

Respecto al año 2021, la nómina de personal activo de la empresa disminuyó un **3,28 %**.

## NÓMINA PERSONAL POR SUCURSAL -EN PORCENTAJE- PERÍODO 20/21

COLABORADORES 2021	COLABORADORES 2022
La Pampa <b>71%</b> Buenos Aires <b>29%</b>	La Pampa <b>72%</b> Buenos Aires <b>28%</b>

La variación anual fué de **1%** para la provincia de La Pampa, distribuidos entre Casa Central y nuestra sucursal de General Pico; y el **-2%** en la ciudad de Trenque Lauquen, provincia de Buenos Aires.



## OPERACIONES DE UNIDADES A NIVEL EMPRESA - ÁREA DE VENTAS - PERIODO (2020- 2021)

		2021	2022	%	
TPA	Suscripciones	274	469	71	
	Usados	Toyota	279	76	-73
		UCT	48	107	123
OKM	Multimarcas	166	86	-48	
	Ventas	1236	1398	13	
	Hilux	648	604	-7	
	SW4	61	70	15	
	Corolla Cross	73	157	121	
	Corolla	106	142	34	
	Yaris	122	166	36	
	Etios	192	238	24	
	Otros	34	21	-38	
Híbridos	Entregas	44	63	43	
Ventas Equipos Industriales	Ventas	9	16	78	

## OPERACIONES DE PRODUCTOS Y SERVICIOS - ÁREA DE POSVENTA - PERIODO (2020-2021)

		2021	2022	
POSVENTA	CPUS *	Santa Rosa	4671	5178
		General Pico	2822	3163
		Trenque Lauquen	3976	4682
	TUS *	Santa Rosa	6474	6837
		General Pico	3916	4013
		Trenque Lauquen	5219	6018
Repuestos y Accesorios	Facturación	\$283.762.085,00	\$394.455.520,00	



## CADENA DE SUMINISTRO Y CAMBIOS SIGNIFICATIVOS EN LA ORGANIZACIÓN

En B.H.A.S. S.A trabajamos para que el trabajo conjunto de estrategia y logística se combine con el objetivo de optimizar la cadena de suministro de nuestros productos. Contamos con planes de acción definidos para eficientizar el conjunto de actividades, instalaciones y medios de distribución y almacenamiento necesarios para la operatividad de la empresa.

Nuestra cadena de suministros comienza en la producción de los productos que comercializamos, en la planta de producción Toyota ubicada en la localidad de Zárate, Argentina. Como parte de la cadena logística de distribución, los productos se almacenan en el centro de logística de la planta de Toyota Argentina en la localidad de Zárate, para ser transportados, vía transporte Furlong, a cada una de las sucursales de nuestra compañía. Las unidades son recepcionadas en las sucursales de Santa Rosa, Trenque Lauquen y Gral. Pico para las etapas de almacenamiento y venta de las mismas.

A esto, debemos sumar los vehículos que ingresan a través de las importaciones. Estos vehículos que son fabricados en otros países donde TOYOTA produce, llegan al país, son nacionalizados e ingresan a la misma operatoria de logística y distribución al Concesionario.



PRODUCCIÓN



DISTRIBUCIÓN



TRANSPORTE



CONCESIONARIO

Trabajamos con una amplia red de proveedores para dar respuestas eficaces a nuestra operación; destacando como principal proveedor de productos y servicios, a Toyota Argentina.

Asimismo, trabajamos con proveedores secundarios mediante un proceso de compra que consta de la solicitud de tres cotizaciones; evaluación y control semestral de los proveedores de la empresa en términos de calidad del servicio prestado, que es autorizado por el responsable de compras.

Cabe destacar que nos caracteriza trabajar con proveedores locales, de comunidades vecinas a cada una de las sucursales con el objetivo de contribuir al desarrollo económico local. Respecto al periodo en análisis, nuestra cadena de suministros no ha sufrido modificaciones en términos de operaciones, proveedores, estructura y capital social que impacte a nivel económico, social y/o ambiental dentro del contexto de operación de la firma.

Durante el año 2022, nuestro concesionario recibió 1398 unidades de parte de Toyota Argentina, un 13,75% más respecto al año anterior. Nuestro concesionario, Toyota **BHASSA** se encuentra afiliado a las siguientes entidades:

### SUMINISTRO DE UNIDADES POR TOYOTA ARGENTINA. PERIODO (2021 - 2022)

0km	2021	2022
Hilux	651	604
SW4	62	70
Corolla Cross	58	157
Corolla	115	142
Yaris	120	166
Etios	184	238
Otros	39	21
<b>Suministro Total</b>	<b>1229</b>	<b>1398</b>

### AFILIACIÓN A ASOCIACIONES

**ACTRA**  
Asociación de Concesionarios Toyota de la República Argentina

**ACTRA** es la Institución que, en forma periódica y, a través de las distintas subcomisiones que forman parte de la entidad, desarrollan el nexo para crear un vínculo entre la red de concesionarios TOYOTA y la TERMINAL.

Por medio de ese vínculo, diagramar en conjunto planes estratégicos que consoliden los productos TOYOTA en ARGENTINA

**ACARA**  
Asociación de Concesionarios de Automotores de la República Argentina

**ACARA** es la Institución que representa a todos los Concesionarios Oficiales de Automotores en la República Argentina, teniendo por objeto la más amplia vinculación de los asociados para difundir la función del Concesionario en la Comercialización del Automotor y fomentar su desarrollo en el país como factor del progreso económico y social.



# GOBIERNO & GOBERNANZA

B.H.A.S S.A. es una empresa dedicada a la permanente búsqueda de la excelencia en las actividades que realiza.

En este sentido y por la presente, se establecen los principios fundamentales para la gestión de la Responsabilidad Social Empresaria (RSE).

Para ello, BHASSA define un comité ejecutivo que será quien defina y normalice las actividades que dentro del Departamento de RSE (Responsabilidad Social Empresaria) se lleven a cabo.

El Comité Ejecutivo estará conformado por La Sra. Aurora Vélez de Bresso; El Sr. Juan José Bresso y el Sr. Alberto Rubén Bresso. Este comité se mantendrá por tiempo indefinido hasta tanto se decida su modificación y se comunique formalmente. No tiene un límite temporal predeterminado al día de la fecha.

La Gerencia General, como autoridad principal de la empresa, participará de las decisiones junto al Comité y deberá estar plenamente informada de las distintas actividades o ideas a desarrollar, que el Departamento de RSE considere para sus acciones. El departamento de RSE cuenta con un responsable operativo. Es la persona indicada para presentar los planes y proyectos al Comité y Gerencia General. Este responsable, es quien representa al departamento RSE frente a estas entidades.

GRI 2-9  
GRI 2-10  
GRI 2-11  
GRI 2-12  
GRI 2-14  
GRI 2-17

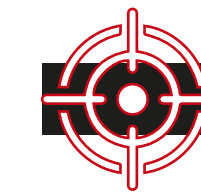
El departamento de RSE posee socios estratégicos y alianzas, y debe así, demostrar un incansable compromiso social. Estas acciones, elevan nuestro espíritu y nos genera la necesidad de contagiar el accionar y a establecer nuevas alianzas cada vez más fuertes y visibles.

La estructura de B.H.A.S.S.A parte desde el Directorio, el cual está compuesto por tres directores: Alberto Rubén Bresso, Juan José Bresso y Juan Alberto y su Presidente Aurora Velez de Bresso, quienes definieron el código de ética y conducta y contrato de confidencialidad de la empresa.

Nuestra filosofía de trabajo se sustenta en los pilares de la marca, comprometidos con la mejora continua y el respeto por la gente. Nos involucramos con nuestra comunidad generando actividades que permitan un desarrollo integral.

La calidad se hace en el proceso, tal como dice Toyota, y ese es nuestro pilar. Trabajamos con pasión para exceder la satisfacción de nuestros clientes a la hora de soluciones de movilidad.

¿Qué nos impulsa?



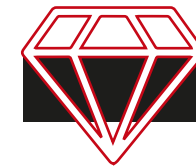
## MISIÓN

Formar un equipo de trabajo que alcance el máximo compromiso con la empresa y sus clientes, logrando así la satisfacción y fidelización de los mismos.



## VISIÓN

Ser una organización reconocida por su calidad y eficiencia; trabajando con un fuerte compromiso social y transparencia en todas sus operaciones.



**VALORES**

**Orientación al cliente:** nuestros Clientes son nuestro principal valor; en forma permanente, dirigimos todos nuestros esfuerzos para satisfacer sus necesidades y superar sus expectativas.

**Mejora continua:** lograr eficiencia en todas nuestras operaciones a través del esfuerzo y la búsqueda de la innovación constante. Nuestra obligación es ir más allá en todo lo que hacemos, anticipándonos al mercado y a las expectativas de los Clientes.

**Respeto y transparencia:** todas nuestras relaciones, comerciales, financieras y humanas, están basadas en estos dos principios. Actuamos en forma clara, abierta y transparente con todos y en todos los sentidos.

**Compromiso social y conciencia ecológica:** somos una empresa comprometida con la realidad de las comunidades en las que operamos. Propiciar un impacto económico, social y ecológico positivo en cada una de ellas es prioridad en todas nuestras áreas de trabajo y se integra a nuestra filosofía.



## ÉTICA Y CONDUCTA

Contamos con un Código de Ética y Conducta que rige para las personas que conformamos **BHASSA**.

El mismo tiene como objetivo principal orientar la relación con el personal, los proveedores, los clientes, la comunidad, el estado y el medioambiente.

Define un compromiso de transparencia, confianza y veracidad de la información ofrecida y el tipo de relaciones con todos estos grupos de interés, estableciendo pautas básicas para decidir frente a dilemas éticos o a situaciones cotidianas que exceden el desarrollo específico del negocio, basándonos en el respeto de las leyes y de las buenas costumbres; con la convicción de que la ética en la conducción de los negocios es condición fundamental para el éxito de la empresa.



*Las condiciones ideales para hacer cosas, se crean cuando las máquinas, las facilidades y la gente trabajan en conjunto para añadir un valor sin generar un gasto"*

**Kiichiro Toyoda**

GRI 2-10  
GRI 2-11  
GRI 2-12  
GRI 2-14  
GRI 2-17

# PRÁCTICAS PARA LA ELABORACIÓN DE INFORMES

El presente informe, es nuestro tercer Reporte de Sostenibilidad, elaborado en referencia a los Estándares GRI de frecuencia anual. Comprende datos del período del 01 de enero de 2022 al 31 de diciembre de 2022 y de años anteriores en función de lograr comparabilidad en la información.

De acuerdo con la información que surge de los Estados Contables de la Sociedad, el periodo comprendido abarca desde el 01 de abril de 2022 al 31 de marzo de 2023.

Los temas materiales fueron definidos por Toyota Argentina para su red de concesionarios, tomando como referencia el "Programa de Desarrollo de RSE para concesionarios", diseñado para acompañar a la Red en su desarrollo de su estrategia de RSE, el análisis de materialidad llevado adelante por la propia terminal automotriz, su Política Responsabilidad Social, los compromisos de Toyota Motor Corporation y la Agenda 2030. Por su parte, el Comité Ejecutivo, es quien revisa y aprueba la información presentada.

En este informe, no se realizaron cambios respecto a errores o cambios en métodos de medición utilizados en reportes previos.



## PUNTO DE CONTACTO PARA PREGUNTAS SOBRE EL INFORME.

Mariel Velez [marielvelez@bhassa.com.ar](mailto:marielvelez@bhassa.com.ar)  
Lucia Loza [rrhh@bhassa.com.ar](mailto:rrhh@bhassa.com.ar)  
Melisa Miranda Fredes [mmiranda@bhassa.com.ar](mailto:mmiranda@bhassa.com.ar)

## LISTA DE TEMAS MATERIALES

Según la definición GRI, el principio de materialidad determina que el informe debe abordar aspectos que reflejen los impactos económicos, ambientales y sociales significativos de la organización, o influyan sustancialmente en las evaluaciones y decisiones de los grupos de interés.

LA ORGANIZACIÓN Y SUS PRÁCTICAS DE PRESENTACIÓN DE INFORMES		
Estándar GRI	Contenido GRI	Página
2-1	Detalles organizacionales	5,6,7,8
2-2	Entidades incluidas en la presentación de informes de sostenibilidad	
2-3	Periodo objeto del informe, frecuencia y punto de contacto	13
2-4	Actualización de la información	13,14
2-5	Verificación externa	
ACTIVIDADES Y TRABAJADORES		
2-6	Actividades, cadena de valor y otras relaciones comerciales	8
2-7	Empleados	8
2-8	Trabajadores que no son empleados	
GOBERNANZA		
2-9	Estructura de gobernanza y composición	11
2-10	Designación y selección del máximo órgano de gobierno	11,12
2-11	Presidente del máximo órgano de gobierno	11,12
2-12	Función del máximo órgano de gobierno en la supervisión de la gestión de los impactos	11,12
2-13	Delegación de las responsabilidades en la gestión de los impactos	11,12
2-14	Función del máximo órgano de gobierno en la presentación de informes de sostenibilidad	11,12
2-15	Conflicto de intereses	

GOBERNANZA		
Estándar GRI	Contenido GRI	Página
2-16	Comunicación de inquietudes críticas	
2-17	Conocimientos colectivos del máximo órgano de gobierno	11,12
2-18	Evaluación del desempeño del máximo órgano de gobierno	
2-19	Política de remuneración	
2-20	Proceso para determinar la remuneración	
2-21	Ratio de compensación total anual	
ESTRATEGIA, POLÍTICAS Y PRÁCTICAS		
2-22	Declaración sobre la estrategia de desarrollo sostenible	2
2-23	Compromiso y políticas	
2-24	Incorporación de los compromisos y políticas	
2-25	Procesos para remedir los impactos negativos	
2-26	Mecanismos para solicitar asesoramiento y plantear inquietudes	
2-27	Cumplimiento de la legislación y las normativas	
2-28	Afiliación a asociaciones	10
PARTICIPACIÓN DE LOS GRUPOS DE INTERÉS		
2-29	Enfoque para la participación de los grupos de interés	
2-30	Convenios de negociación colectiva	
DESEMPEÑO ECONÓMICO		
201-1	Valor económico directo generado y distribuido	15,16,17
202-2	Comunicación y formación sobre políticas y procedimientos anti-corrupción	18,19
205-1	Operaciones evaluadas en función de los riesgos relacionados con la corrupción	18,19
MATERIALES		
301-1	Materiales utilizados por peso o volumen	21
301-2	Insumos reciclados utilizados	22

<b>MATERIALES</b>		
<b>Estándar GRI</b>	<b>Contenido GRI</b>	<b>Página</b>
301-3	Productos y materiales de envasado recuperados	23
<b>ENERGÍA</b>		
302-1	Consumo energético de la organización	24
302-2	Consumo de energía fuera de la organización	26
302-3	Intensidad energética	25
302-4	Reducción del consumo energético	25,26
302-5	Reducción de los requerimientos energéticos de productos y servicios	25,26
<b>AGUA Y EFLUENTES</b>		
303-1	Interacción con el agua como recurso compartido	27,28
303-2	Gestión de los impactos relacionados con el vertido de agua	28
303-3	Extracción de agua	30
303-5	Consumo de agua	29
<b>EMISIONES</b>		
305-1	Emisiones directas de GEI (Alcance 1)	30
305-3	Otras emisiones indirectas de GEI	30
<b>RESIDUOS</b>		
306-2	Generación de residuos e impactos significativos	31
306-3	Residuos generados	32,33
<b>EVALUACIÓN AMBIENTAL DE PROVEEDORES</b>		
308-1	Nuevos proveedores que han pasado filtros de selección de acuerdo con criterios ambientales	34
308-2	Impactos ambientales negativos en la cadena de suministro y medidas tomadas	34

<b>EMPLEO</b>		
<b>Estándar GRI</b>	<b>Contenido GRI</b>	<b>Página</b>
401-2	Prestaciones para los empleados a tiempo completo que no se dan a empleados a tiempo parcial o temporales	37
401-3	Permiso parental	36
<b>SALUD Y SEGURIDAD EN EL TRABAJO</b>		
403-1	Sistema de gestión de la salud y la seguridad en el trabajo	37
403-9	Lesiones por accidente laboral	38
<b>FORMACIÓN Y ENSEÑANZA</b>		
404-1	Media de horas de formación al año por empleado	38
404-2	Programas para desarrollar las competencias de los empleados y programas de ayuda a la transición	39
<b>DIVERSIDAD E IGUALDAD DE OPORTUNIDADES</b>		
405-1	Diversidad en órganos de gobierno y empleados	39
<b>DIVERSIDAD E IGUALDAD DE OPORTUNIDADES</b>		
413-1	Operaciones con programas de participación de la comunidad local, evaluaciones del impacto y desarrollo	39,40,41,42,43,44,45,46,47,48,49,50

## DESEMPEÑO ECONÓMICO

Aún no contamos con información sobre el balance correspondiente al período de análisis.

# MERCADO AUTOMOTRIZ

Durante 2022 y por segundo año consecutivo, la marca Toyota fue líder en el mercado con un 20,9% de participación y un volumen de 85.381 unidades. La marca presentó un crecimiento de 1,6% respecto al año 2021.

## RANKING DE MARCAS EN NUESTRA ZONA DE INFLUENCIA. COMPARATIVO 2021-2022 EN UNIDADES Y PORCENTAJES.

Ranking de Marcas	2021		2022	
	Volumen	%	Volumen	%
<b>Toyota</b>	<b>73.572</b>	<b>19,3%</b>	<b>85.381</b>	<b>20,9%</b>
Volkswagen	56.648	14,8%	48.217	11,8%
Fiat	50.379	13,2%	55.680	13,7%
Renault	35.356	9,3%	44.688	11,0%
Ford	29.361	7,7%	27.744	6,8%
Chevrolet	27.305	7,2%	29.199	6,8%
Peugeot	27.186	7,1%	33.660	7,0%

A nivel país, la marca Toyota presenta un Market Share del **18.9%**. Por su parte, en la zona de influencia de B.H.A. S.A el mismo es de **20.7%** para el Oeste de Buenos Aires y **18.8%** para La Pampa.





# TOYOTA | P I L I A I N I



## PLAN DE VENTAS OBJETIVOS Y CUMPLIMIENTO

El plan de negocios 2022 de B.H.A.S S.A fue definido y alineado a lo establecido por Toyota Argentina como cada año. En él, se determinaron nuestros objetivos tanto cualitativos como cuantitativos.

En lo que respecta a los objetivos cuantitativos del Plan de Ventas, cumplimos en un **101%** el objetivo de ventas totales. Las mismas se componen de un cumplimiento del 106% de Venta Convencional y 98% y 86% para las unidades Ventas Especiales y Toyota Plan de Ahorro.

Ventas	2022		Cumplimiento
	Cumplimiento	Objetivo	
Totales	1.398	1.381	101%
Convencionales	1.089	1.032	106%
Especiales	65	66	98%
Plan de ahorro	242	283	86%

**101%** VENTAS TOTALES



## ANTICORRUPCIÓN

La Unidad de Información Financiera (UIF) y Organismos Gubernamentales establecen políticas en las cuales los sujetos obligados deben implementar medidas para verificar los perfiles, origen de los fondos y si es sujeto políticamente expuesto de cada uno de nuestros clientes.

En el marco de la ley N°25246, Ley Reguladora de Lavados de Activos, promulgada por el Honorable Congreso de La Nación Argentina; y los requerimientos establecidos por Toyota Argentina, desde B.H.A.S S.A cumplimos el rol de sujeto obligado ante la UIF y contribuimos con las normativas establecidas, con el fin de verificar que las operaciones no provengan de fondos cuyo origen sea el terrorismo y/o el lavado de activos. Somos responsables de informar a las autoridades competentes en la materia, la siguiente información:

<p>El origen de fondos de la venta con el fin de detectar irregularidades financieras.</p>	<p>Reportar a todos los clientes a través de un legajo.</p>	<p>En el caso de que el concesionario detecte alguna actividad sospechosa o que pudiera incumplir la ley vigente, debe elevar un reporte de operación sospechosa (ROS) ante la UIF</p>
--	---	--

Al momento de cerrar una venta, a los fines de cumplimentar con lo establecido, los pasos y/o procesos que se llevan a cabo son:

**1 CIERRE DE VENTA**

**2 CARGA DE BOLETO**

Realizado en Salesforce

**3 FIRMA DE BOLETO Y UIF**

Sólo le toman la firma los vendedores, luego la completa administración de ventas para mayor control.

**4 EL BOLETO PASA A ADMINISTRACIÓN COMPLETO**

Boleto firmado, DNI, datero, CUIT/CUIL, Formulario UIF y si entrega usado copia del título del mismo.

**5 PROCESA EL BOLETO EN SIAC**

Se carga la Operación en SIAC.

**6 TERRORISTO Y SUJETO OBLIGADO**

Consultamos e imprimimos terrorismo y Sujeto Obligado

**7 ESCANEADO DEL BOLETO**

Para poder enviarlo por email

**8 ARCHIVACIÓN DEL BOLETO**

Archivo del boleto en folio, por abecedario en bibliorato

**9 ASIGNACIÓN DE UNIDAD**

Asignada la unidad comenzamos la gestión de cobranzas y el boleto pasa a bibliorato de cobranzas

**10 ENTREGA Y PATENTAMIENTO**

Entregada y patentada la unidad el boleto pasa a bibliorato de entregas

Durante el periodo reportado, Toyota Argentina ha brindado capacitaciones referidas a sistema PLAFT (Prevención de lavado de activos y financiación del terrorismo) a todo el personal de la compañía. A su vez, desde el departamento de legales, se han implementado adecuaciones necesarias para cumplir con las modificaciones de la nueva normativa acerca de personas expuestas políticamente, las cuales han sido implementadas dentro del concesionario.

Desde B.H.A.S S.A, nuestro proceso de comercialización de unidades toma como premisa el no patentamiento de unidades sin previa aprobación de legajo UIF. Para ello, contamos con herramientas dentro de nuestro sistema PLAFT como:



En B.H.A.S S.A creemos que la capacitación constante de nuestro personal es una pieza fundamental para el funcionamiento óptimo y eficiente de las estructuras productivas; más allá del mero cumplimiento de las normativas vigentes.

Para ello, sectores competentes al área comercial del concesionario reciben capacitaciones, de actualización anual, respecto a tal temática. Consecuentemente, se expone el número total y porcentaje de miembros del órgano de gobierno que participan de la inducción de políticas y procedimientos UIF de la organización, desagregado por región.

Nivel de capacitación UIF por tipo de agentes y grado de comunicación.

Agentes	Grado de Comunicación
Miembros del Directorio	100%
Gerencias	100%
Mandos Medios	100%
Colaboradores Admin.	100%
Colaboradores Comerciales	100%
Colaboradores de Administración y Finanzas	100%
Entidades Financieras	100%

Región	Grado de Comunicación
La Pampa	100%
Buenos Aires	100%



# DESEMPEÑO AMBIENTAL

## ENFOQUE DE GESTIÓN

En **B.H.A.S.S.A**, reconocemos la importancia de una administración eficiente de los recursos y nos comprometemos a minimizar el impacto ambiental de nuestras actividades a partir de prácticas sustentables, la promoción de la economía circular y la colaboración con socios para impulsar cambios positivos en toda la cadena de valor.

La empresa ha tomado conciencia de la importancia de tener una administración eficiente de los recursos con el objetivo de disminuir su utilización y minimizar el impacto de la actividad en el ambiente. Nuestro objetivo es asegurar un futuro sostenible, preservando la capacidad productiva.



De acuerdo a lo propuesto por los Objetivos de Desarrollo Sustentable en el objetivo 12 y 13, tanto el consumo como la producción sostenible pueden contribuir hacia economías verdes y bajas emisiones de carbono. Las empresas, por su parte, pueden incentivar a las personas a llevar estilos de vida más sostenibles.

Desde **B.H.A.S.S.A** contribuimos activamente en este objetivo a partir de proyectos de reutilización, venta de autos híbridos, centrándonos siempre en la mejora continua.



## MATERIALES UTILIZADOS POR PESO O VOLUMEN

Los materiales que se utilizan en las sucursales de Toyota Bhasa y de los que se tiene registro tomado de las boletas de compra es el aceite lubricante, del cual se utilizaron 73.875 litros en el periodo de 2022.

En **B.H.A.S.S.A** contamos con un Responsable de Gestión Ambiental que se encarga del mantenimiento y difusión interna de las normas y políticas medioambientales, como así también de establecer planes de mejora y poner en conocimiento a la dirección del estado del Sistema de Gestión Ambiental.

Hemos definido un conjunto de aspectos ambientales concordantes con nuestra actividad y para ello se han establecido procedimientos específicos, que permiten minimizar o anular el impacto ambiental.

La evaluación del enfoque de gestión se realiza a lo largo del año a partir del monitoreo de los consumos, y auditorías internas y externas de ISO 14.001 donde se revisa el sistema de gestión y cumplimiento de objetivos planteados.

Además de ello, nuestra política ambiental tiene en cuenta los programas DERAP y Eco-Dealer alineado con el desafío ambiental 2050 de toyota.



## MATERIALES DE ENTRADA RECICLADOS UTILIZADOS

El aceite lubricante es altamente contaminante al momento de ser desechado, por ello se tomaron medidas de manejo y gestión que lograron disminuir la persistencia y la capacidad de acumulación.

En B.H.A.S SA, los aceites que escurren del lavado de las instalaciones, **son tratados por un sistema de cámaras decantadoras que permiten separar, por diferencia de densidades, las partículas sólidas, del agua y los aceites.** Una vez separadas las sustancias, se procede a la remoción tanto de los sólidos (depositados en el fondo) y la

emulsión de aceite (ubicada en la parte superior de la cámara) a fin de ser tratados como residuos peligrosos (de la corriente Y48, Y8 e Y9).

Por último, la empresa tercerizada "Franco Transporte" se encarga del retiro del material para su tratamiento, valorización y/o disposición final.

**Valorización de éstos desechos.** Al momento de instalar membrana asfáltica, estos desechos pueden ser reutilizados.

## PRODUCTOS RECUPERADOS Y SUS MATERIALES DE EMBALAJE

Desde el año 2021, cuando se decide el cambio de infladores por modelos de Line-Up, en B.H.A.S S.A tomamos consciencia de la importancia de la Economía circular y **desarrollamos un proyecto que**

**consistente en el reciclaje y utilización de este producto confeccionando artículos como carteras, cartucheras y riñoneras.**

### REUTILIZACIÓN



Fig. lado izquierdo materia prima (bolsa airbags) lado derecho ejemplo de artículo final (cartera mujer)

# ENERGÍA

## ENFOQUE DE GESTIÓN

Las actividades de las organizaciones dependen en gran medida de la energía, ya sea mediante el uso de combustible, electricidad, calefacción y otras fuentes generadoras de energía. En Argentina el mayor porcentaje de la generación de energía ha sido desarrollado a través de fuentes fósiles no renovables, lo cual, en sus procesos de transformación son las que más gases de efecto invernadero generan y contribuyen al cambio climático. Por este motivo, se destaca la importancia de un uso racional, un consumo eficiente, y el análisis de factibilidad para la generación de energías renovables.



Conscientes de los Objetivos de Desarrollo Sostenible (ODS) establecidos en la agenda 2030, nos enfocamos particularmente en el objetivo 7, que busca garantizar una energía asequible y no contaminante. También nos alineamos con el objetivo 12, que se centra en la producción y consumo responsables, reconociendo la necesidad de adoptar prácticas más sostenibles para preservar nuestro planeta y su capacidad para sostener el estilo de vida actual.

Desde 2017, en B.H.A.S S.A llevamos un registro permanente del consumo, lo que resulta de vital importancia para poder analizar la razonabilidad del consumo energético y plantear las medidas de mejora necesarias en cada área y etapa de los procedimientos que se desarrollan internamente.

En lo que respecta a acciones desarrolladas, desde 2020, **contamos con el 100% de luminarias LED en las 3 sucursales, impactando positivamente en el consumo.** Por otro lado, se promueve el uso responsable de los artefactos que consumen energía eléctrica.

Como concientización, se colocó cartelera en todas las áreas que recuerda apagar las luces al salir de la sala, apagar las computadoras al finalizar la jornada de trabajo, reducir el uso papel e impresiones, no utilizar aires acondicionados por debajo de los 24°C.



## EXPLICACIÓN DEL TEMA MATERIAL Y SU COBERTURA

El impacto se produce en el uso de elevadores, máquinas, computadoras, artefactos de calefacción y aires acondicionados y central telefónica.

En el desarrollo normal de nuestra actividad, el impacto ambiental ocurre por medio del uso de la energía eléctrica en elevadores, máquinas, computadoras, artefactos de calefacción, aires acondicionados y central telefónica. No obstante, trabajamos constantemente en la reducción de tal impacto haciendo uso racional y consciente del recurso.

## ENFOQUE DE GESTIÓN Y SUS COMPONENTES

Nuestro sistema de Gestión de Medio Ambiente se rige por la Norma ISO 14.001, cuyo foco es la mejora continua del desempeño ambiental de la empresa.

En lo atinente a los efluentes y residuos de sus actividades, se basa en 3 principios directrices que se instalan y mantienen:

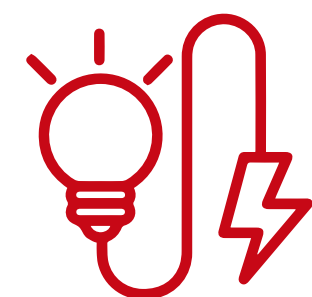


## EVALUACIÓN DEL ENFOQUE DE GESTIÓN

Para evaluar la efectividad del Sistema de Gestión Ambiental en el cumplimiento y conformidad con las disposiciones planificadas y con la Norma ISO 14.001, implementamos un procedimiento documentado para la realización de Auditorías Internas.

El Responsable de Gestión Ambiental genera un Plan que considera la revisión de todos los procesos del SGA por lo menos una vez al año, el cual podrá ser ajustado cuando amerite sobre la base de los resultados de auditorías anteriores y la importancia de la actividad auditada. Las auditorías internas deberán ser realizadas por Auditores calificados y ajenos al área o actividad auditada

## CONSUMO DE ENERGÍA DENTRO DE LA ORGANIZACIÓN



Actualmente, utilizamos diferentes tipos de energía como energía eléctrica, gas natural y nafta como combustible. Las dos primeras se importan de la red de distribución mientras que el consumo de nafta se realiza fuera de la organización.

Desde el año 2017, B.H.A.S S.A confecciona una base de datos para monitorear el desempeño ambiental. Se registra el consumo de electricidad y gas obtenidos de las facturas emitidas mensualmente por las empresas prestadoras de servicios.

Las tres sucursales de la empresa, poseen infraestructuras diferentes, lo cual explica las diferencias de consumo entre las mismas. En la ciudad de Trenque Lauquen, se encuentra la sucursal más grande con 4.000 m2. En la provincia de La Pampa, en Santa Rosa la sucursal cuenta con 2.000 m2 y en General Pico 300 m2.

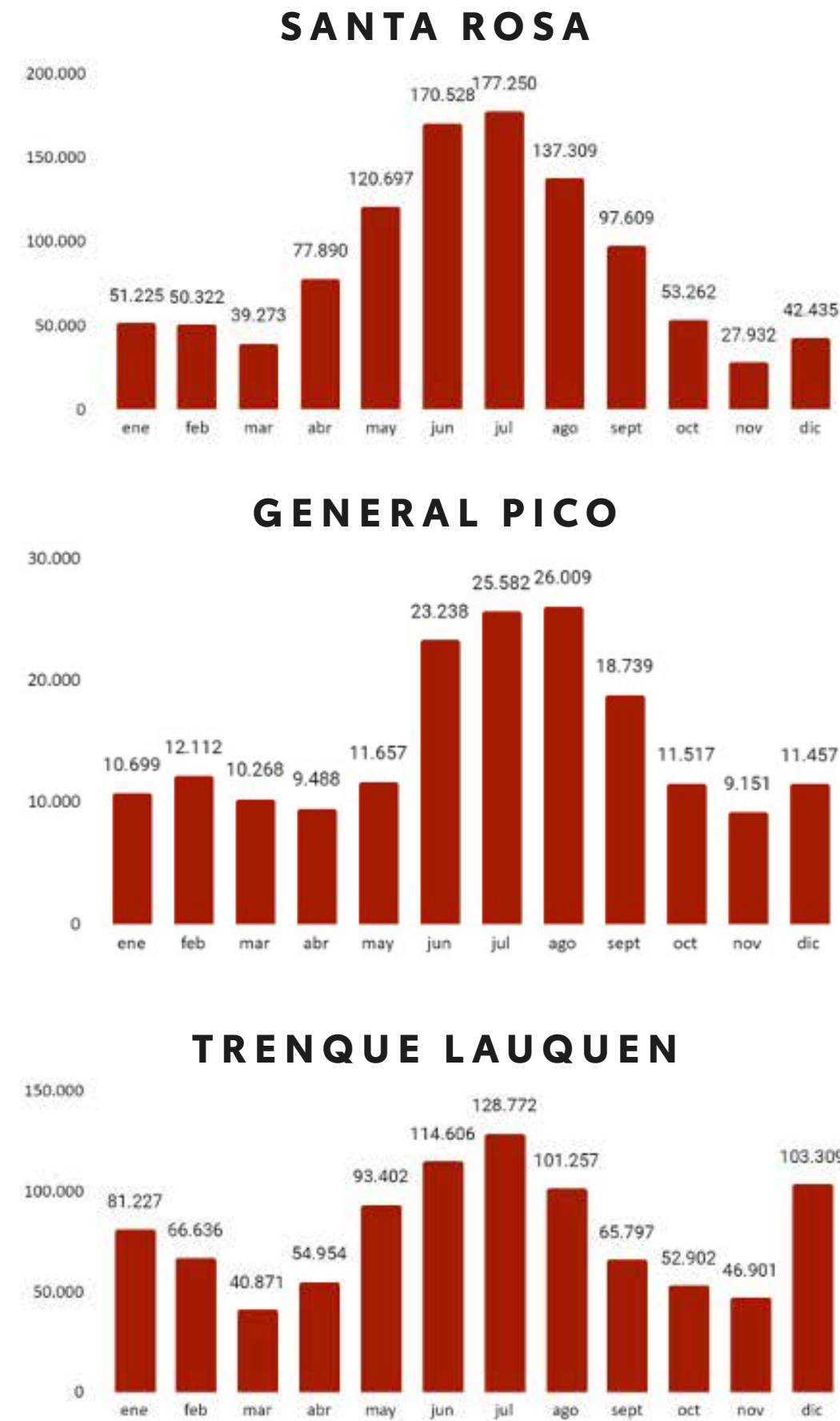
La sucursal de la ciudad de Trenque Lauquen, no cuenta con suministro de gas natural debido a la gran distancia que separa a la sede de los servicios básicos. Como consecuencia, se utiliza la electricidad para todas las actividades dentro de la sede.

Para realizar el cálculo de consumo energético total dentro de la organización, no se consideró el valor de combustible consumido porque aún no se cuenta con un registro del mismo. Se sumaron los valores de consumo de electricidad y gas dentro de las sedes, ya que no se vende energía ni se obtiene energía de fuentes renovables o autogeneradas.

**CONSUMO ENERGÉTICO TOTAL  
DENTRO DE LA ORGANIZACIÓN 2022 =  
416.210 KW/H + 18.322 M3 = 1.498.356 MJ + 677.924  
MJ = 2.176.280 MJ**



## CONSUMO TOTAL DE ENERGÍA POR MES 2022

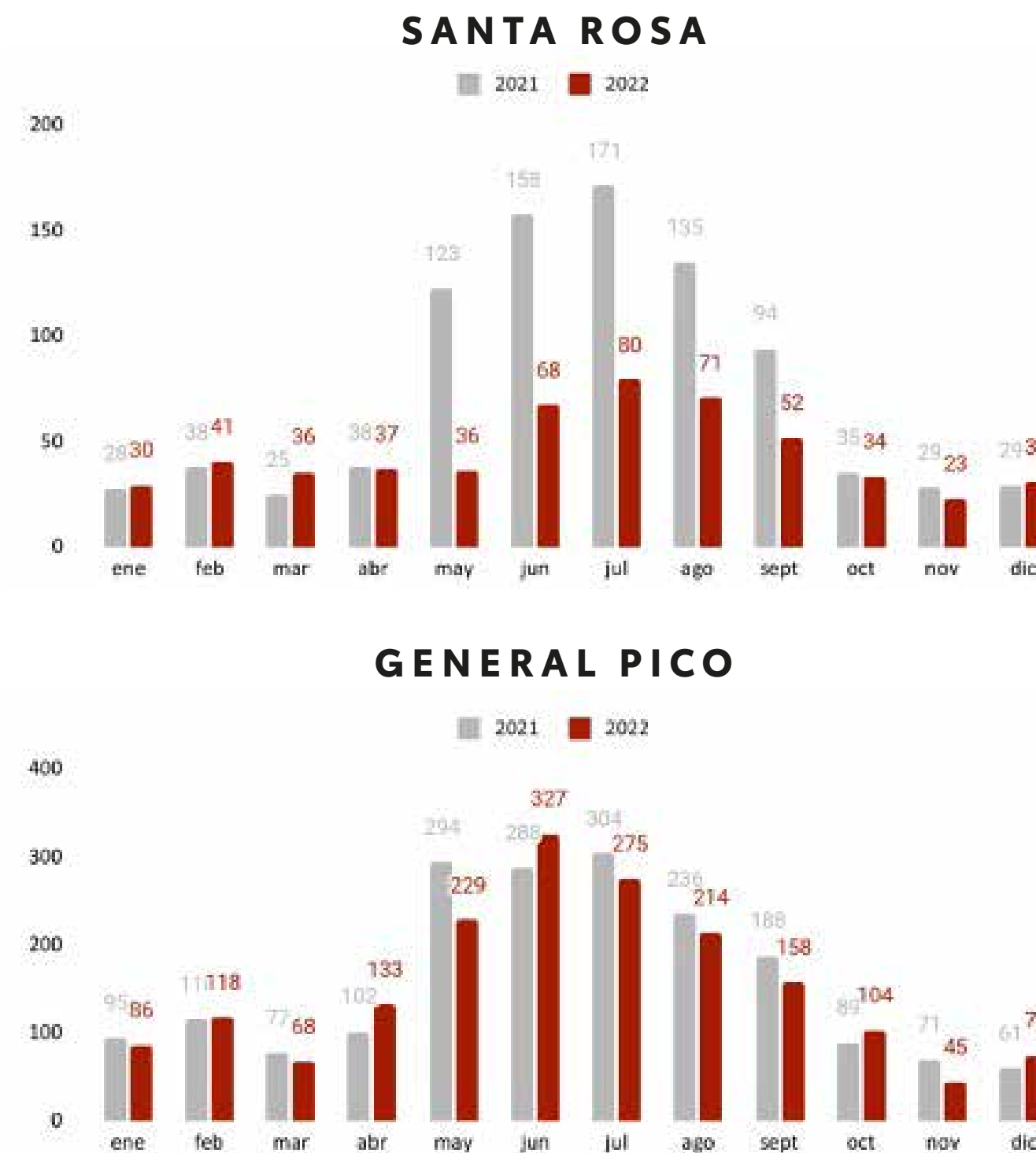


Se observa un pico estacional durante los meses de invierno

## INTENSIDAD ENERGÉTICA

Para una correcta comparación sobre el consumo entre sucursales y según nivel de actividad, se registra el indicador Intensidad eléctrica definido como el cociente entre el total de energía consumida (electricidad más gas natural) sobre las TUS producidas.

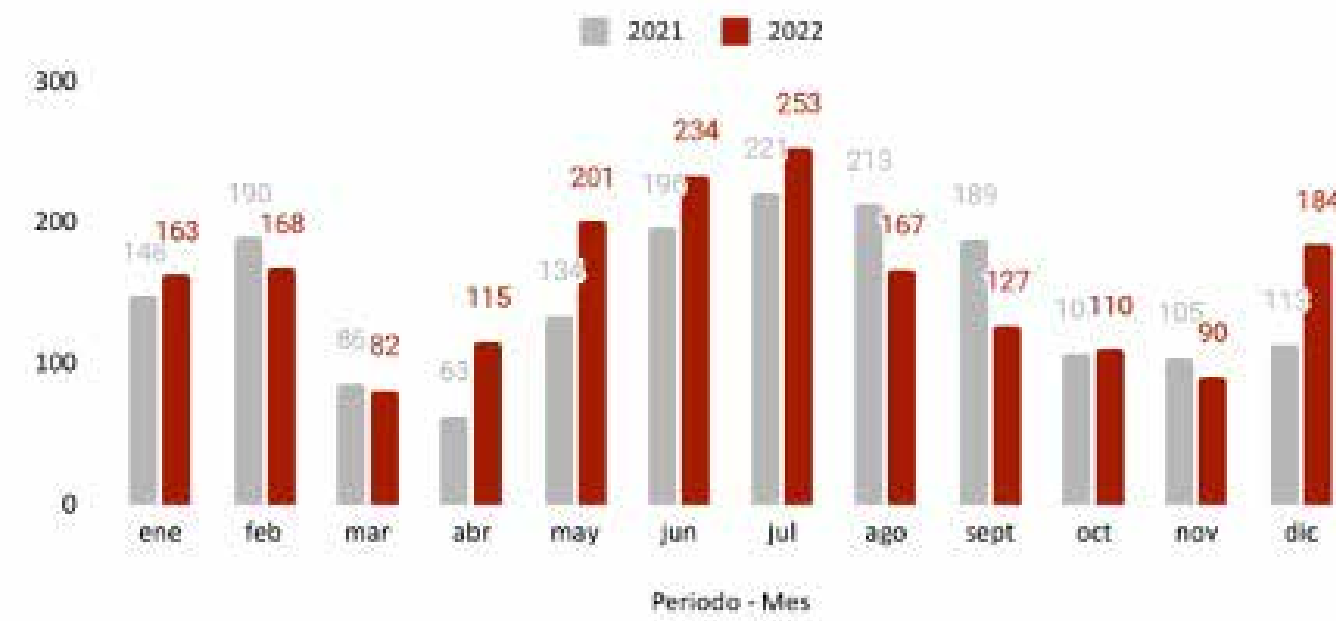
### Comparativo 2021-2022



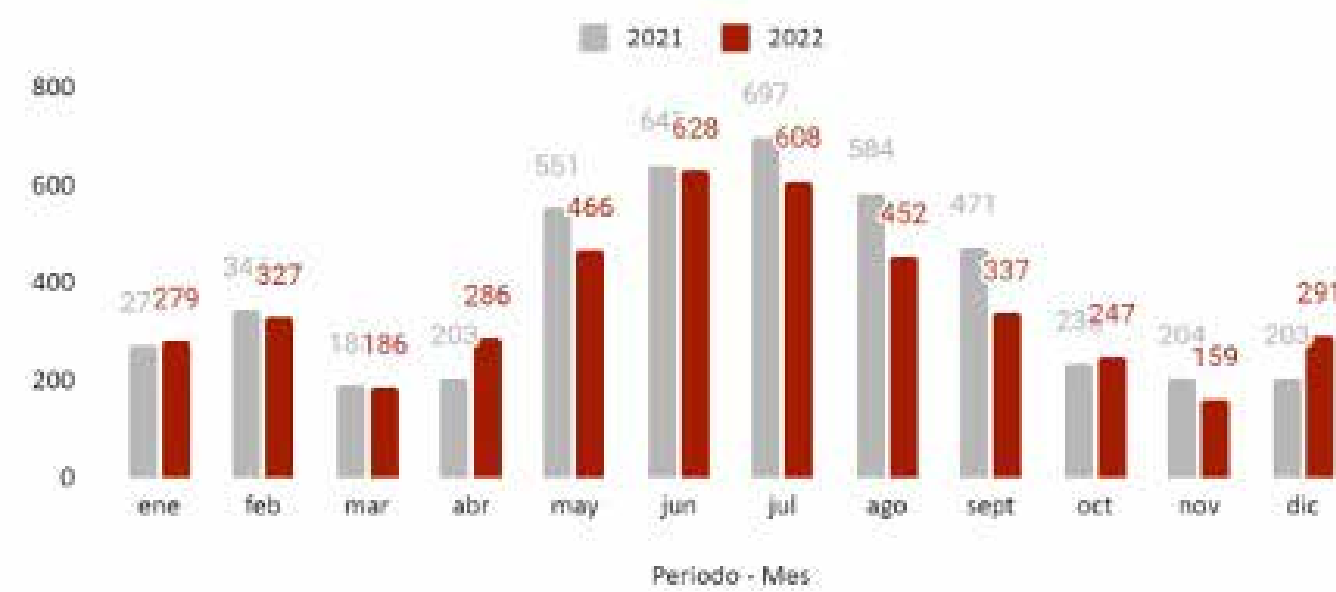
Durante 2022, en B.H.A.S S.A logramos disminuir en un 7% la intensidad eléctrica, resultado del compromiso y accionar de quienes formamos parte de la empresa para con el consumo eficiente de los recursos por cada TUS operada.

Desglosado por sucursal, Santa Rosa disminuyó un 40% el indicador mientras que en General Pico fue de un 5%. Trenque Lauquen fue la única que no logró disminuir la intensidad, viéndose incrementada en un 7%.

**TRENQUE LAUQUEN**



**TODAS LAS SUCURSALES**



**VARIACIÓN INTER ANUAL POR SUCURSAL**

Período	Santa Rosa	Gral. Pico	T. Lauquen	Bhassa
Ene	5,6%	-9,4%	10,1%	2,8%
Feb	7,3%	2,3%	-11,5%	-4,8%
Mar	43,1%	-12,0%	-4,9%	-1,4%
Abr	-2,7%	30,7%	82,1%	40,6%
May	-70,5%	-22,3%	49,9%	-15,4%
Jun	-57,2%	13,6%	19,3%	-2,1%
Jul	-53,5%	-9,5%	14,3%	-12,8%
Ago	-47,5%	-9,1%	-21,5%	-22,5%
Sept	-45,0%	-16,2%	-32,7%	-28,6%
Oct	-5,4%	15,9%	2,8%	6,6%
Nov	-17,7%	-36,5%	-13,6%	-22,1%
Dic	6,4%	23,4%	62,8%	42,9%
	-40,5%	-4,6%	7,3%	-7,1%

**CONSUMO ENERGÉTICO FUERA DE LA ORGANIZACIÓN**

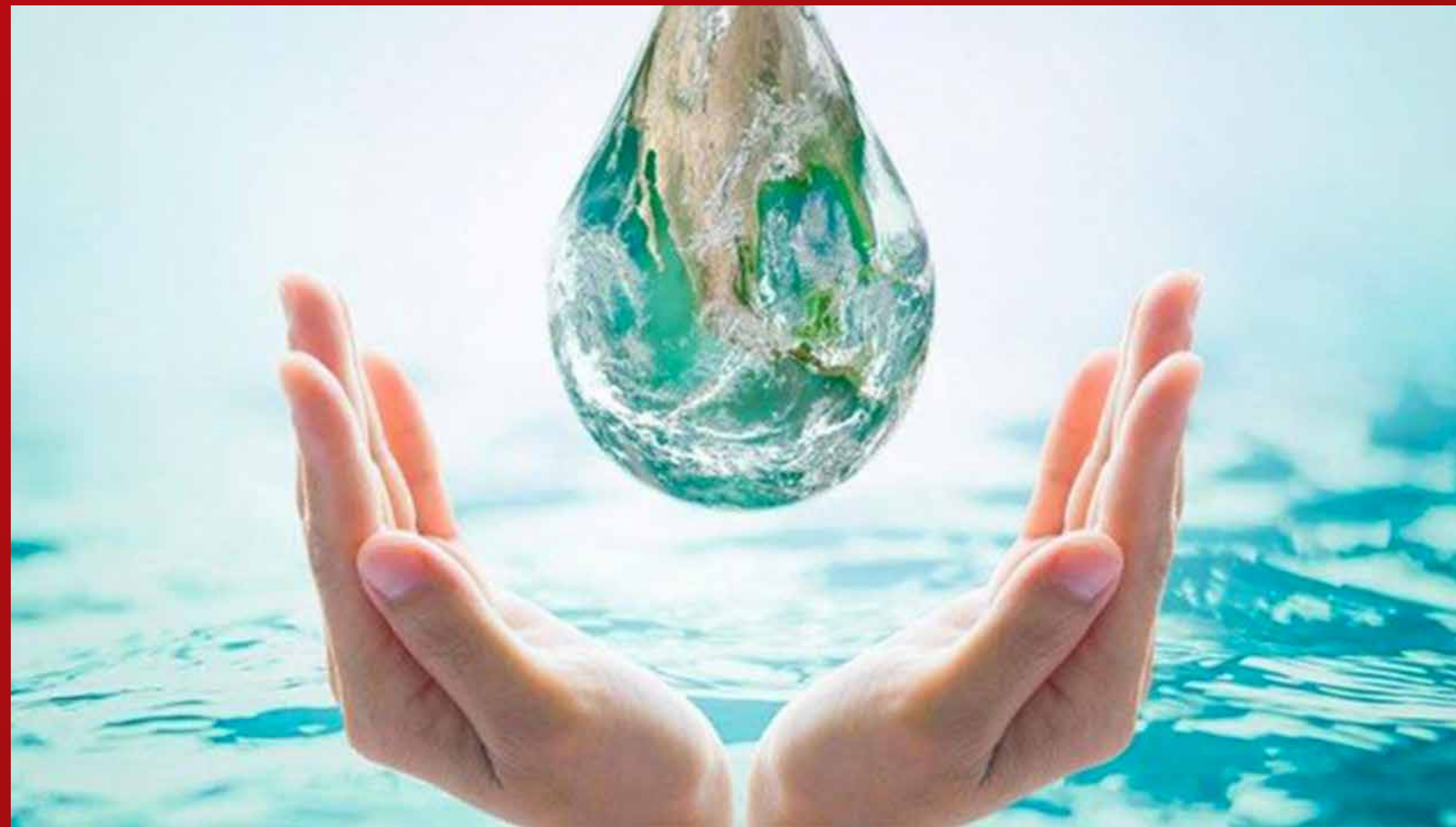
El único consumo energético que se realiza fuera de la organización, es el combustible. Al no contar con ese registro para el año 2022 no es posible realizar un análisis sobre el mismo



# CONSUMO DE AGUA

## ENFOQUE DE GESTIÓN

La materialidad definida por Toyota Argentina para su red de concesionarios está enmarcada bajo distintos programas como el Programa de Negocios Competitivos GRI, y toma como referencia otros programas de Responsabilidad Social Empresaria, junto con los compromisos de Toyota Motor Corporation asociados a la Agenda 2030 y los Objetivos de Desarrollo Sostenible.



En Toyota **B.H.A.S.S.A** también nos regimos mediante estos estándares, y apuntamos particularmente en este eje temático a cumplir con los siguientes objetivos de desarrollo sostenible:



El hecho de llevar a cabo un consumo consciente y eficiente del agua, la reutilización del agua de lluvia y el tratamiento de efluentes para el logro de un vertido de mejor calidad, impacta de manera directa en los ODS 6, 12 y 9 debido a la infraestructura implementada.

Por otro lado, al desechar un efluente de buena calidad, se impacta en la reducción de emisiones de gases de efecto invernadero a la atmósfera lo cual cumple con las metas del ODS 12, generando un impacto positivo en el calentamiento global.

De esta manera, que la empresa haga un consumo eficiente y consciente del agua, que reutilice el agua de lluvia y tenga en funcionamiento un sistema de tratamiento de efluentes para lograr un vertido de mejor calidad, impacta de manera directa en los ODS 6, 12 y también con el 9 debido a la infraestructura implementada. Además, al desechar un efluente de buena calidad se reducen las emisiones de gases de efecto invernadero a la atmósfera lo cual cumple con las metas del ODS 13, teniendo un impacto positivo en el calentamiento global.

La empresa es consciente del efecto que tiene en el recurso hídrico y en la generación de efluentes y por eso aspira a hacer un consumo cada vez más eficiente y a seguir mejorando todo lo que pueda el tratamiento de efluentes para mitigar el impacto sobre éste y otros recursos relacionados.

## INTERACCIÓN CON EL AGUA COMO RECURSO COMPARTIDO

El principal impacto de esta empresa sobre el agua es su extracción y la alteración de su calidad.

El consumo o extracción se lleva a cabo mediante perforaciones en todas las sucursales, pero, particularmente, en la sucursal de Trenque Lauquen está en práctica un sistema de cañerías y cisternas que permiten recopilar de los techos el agua de la lluvia y reutilizarla en el lavadero, para disminuir el uso de agua de perforación o complementaria.

La alteración de la calidad del agua es mayormente generada en los lavaderos de los concesionarios

por el uso de detergentes, aceites y otras sustancias químicas. Es importante destacar que la sucursal de General Pico no cuenta con lavadero, por lo que el consumo de agua es sólo por parte de la administración.

**Desde BHASSA se llevan a cabo acciones con el fin de mejorar la gestión y la responsabilidad en el uso del recurso:** registro de consumo de agua, utilización de una medida estándar de detergente para lavar los vehículos, filtrado de aguas residuales del lavadero, limpieza periódica de las cámaras de filtrado y capacitaciones anuales al personal en temas relacionados.

## GESTIÓN DE LOS IMPACTOS RELACIONADOS CON LOS VERTIDOS DE AGUA

Particularmente para el manejo de los lavaderos, cada uno posee un siste-

ma de cámaras que permite separar el barro, aceite y demás contami-

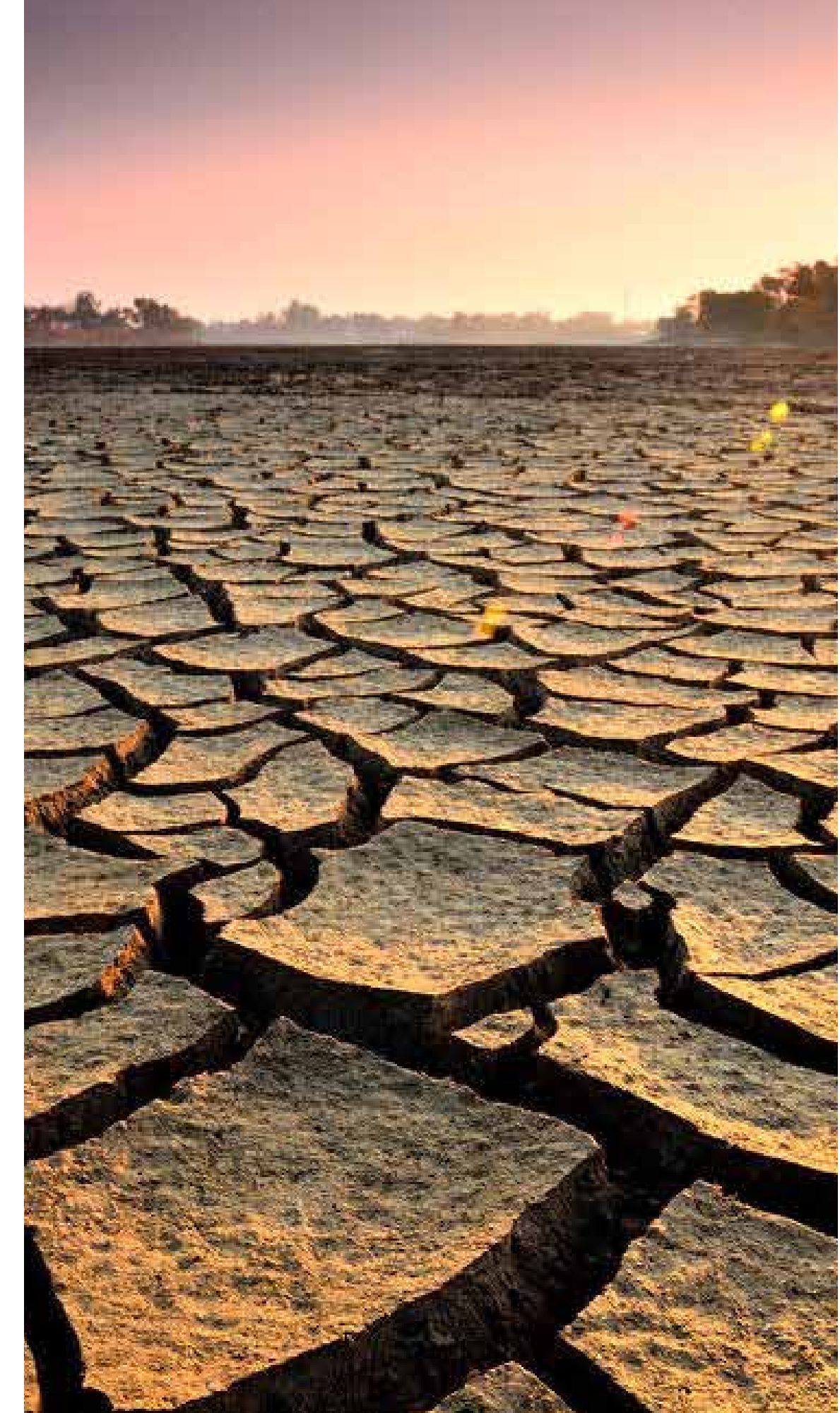
## CÁMARAS

*Fig. cámaras de separación por triple filtrado del agua, aceite y barros.*

antes del agua. Este consiste en un triple filtrado del agua residual. De manera mensual o semestral se lleva a cabo una limpieza de las cámaras de tratamiento de aguas residuales del lavadero y de forma anual se realiza un análisis de dichos efluentes para asegurar que no estén contaminados.

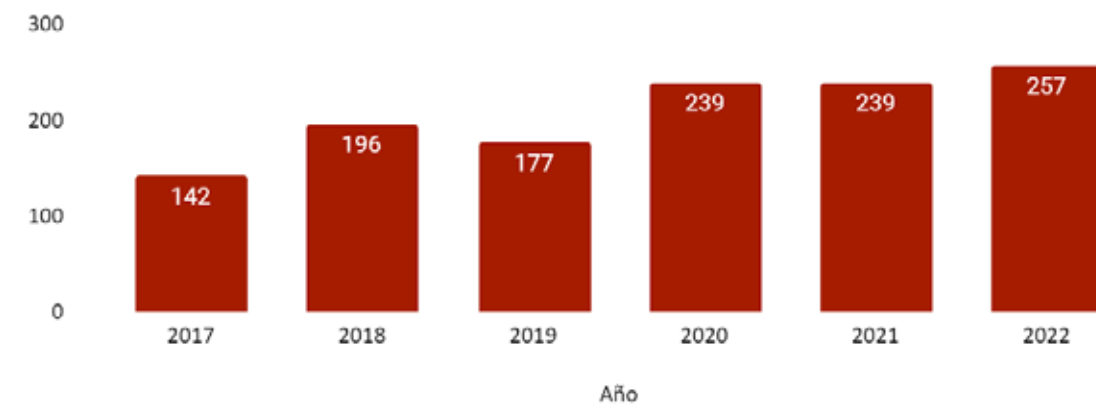
Los efluentes de aceite se tratan como residuos peli-

grosos, por lo que se disponen en contenedores especiales para su recolección y almacenamiento. El separador de aceite y agua se revisa mensualmente y, cada seis meses se lo somete a un proceso de limpieza para retirar los restos de aceite y barro acumulado, excepto en la sucursal de Trenque Lauquen donde se limpian mensualmente.

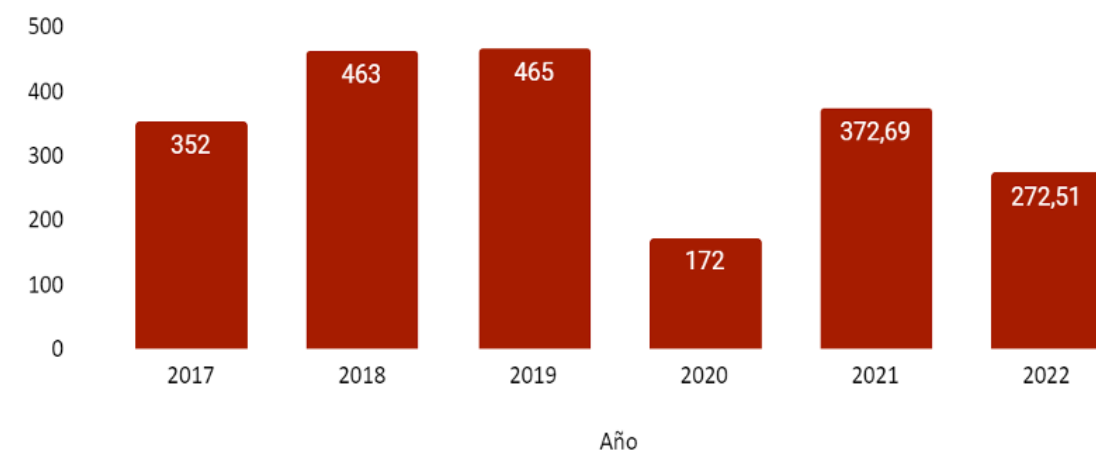


## CONSUMO DE AGUA

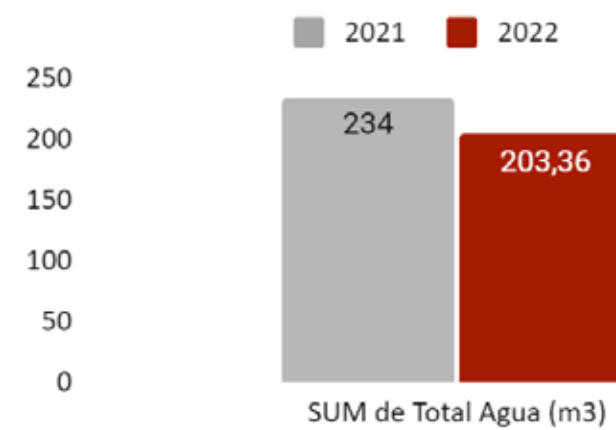
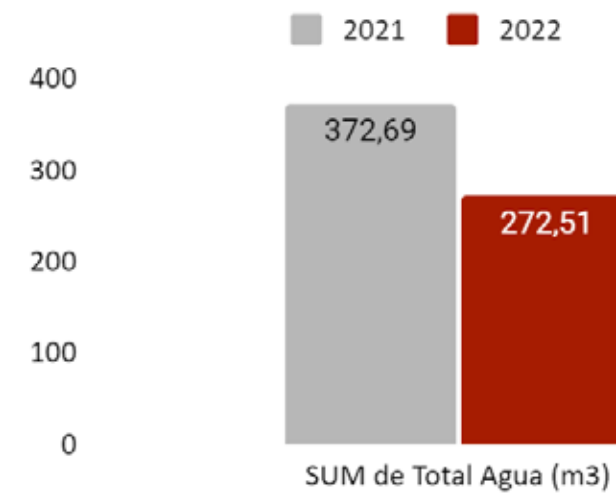
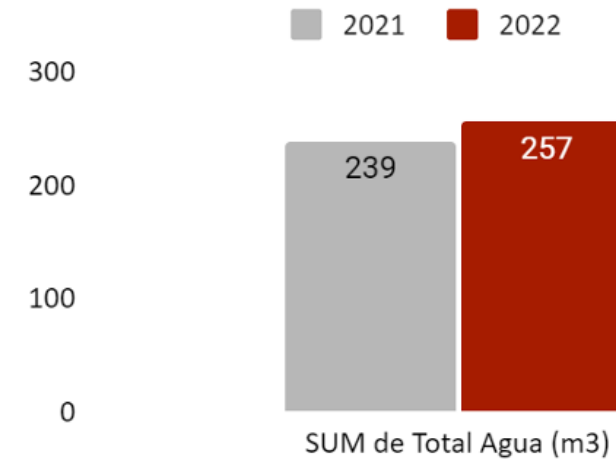
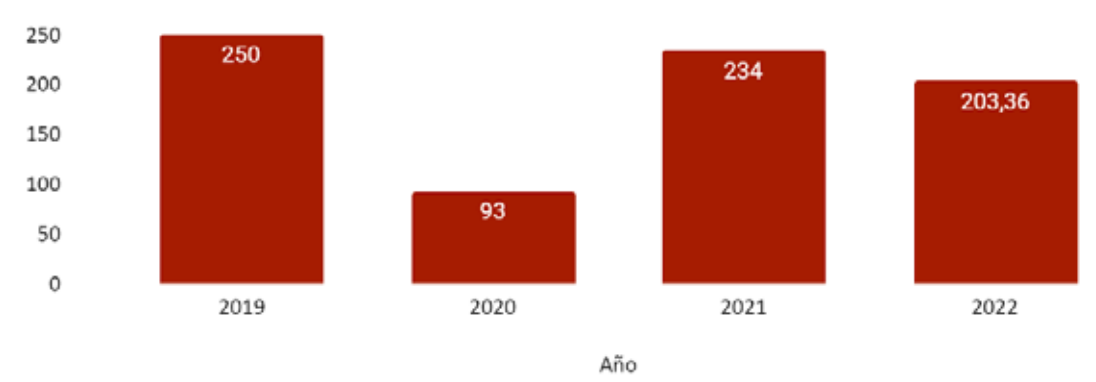
### SANTA ROSA



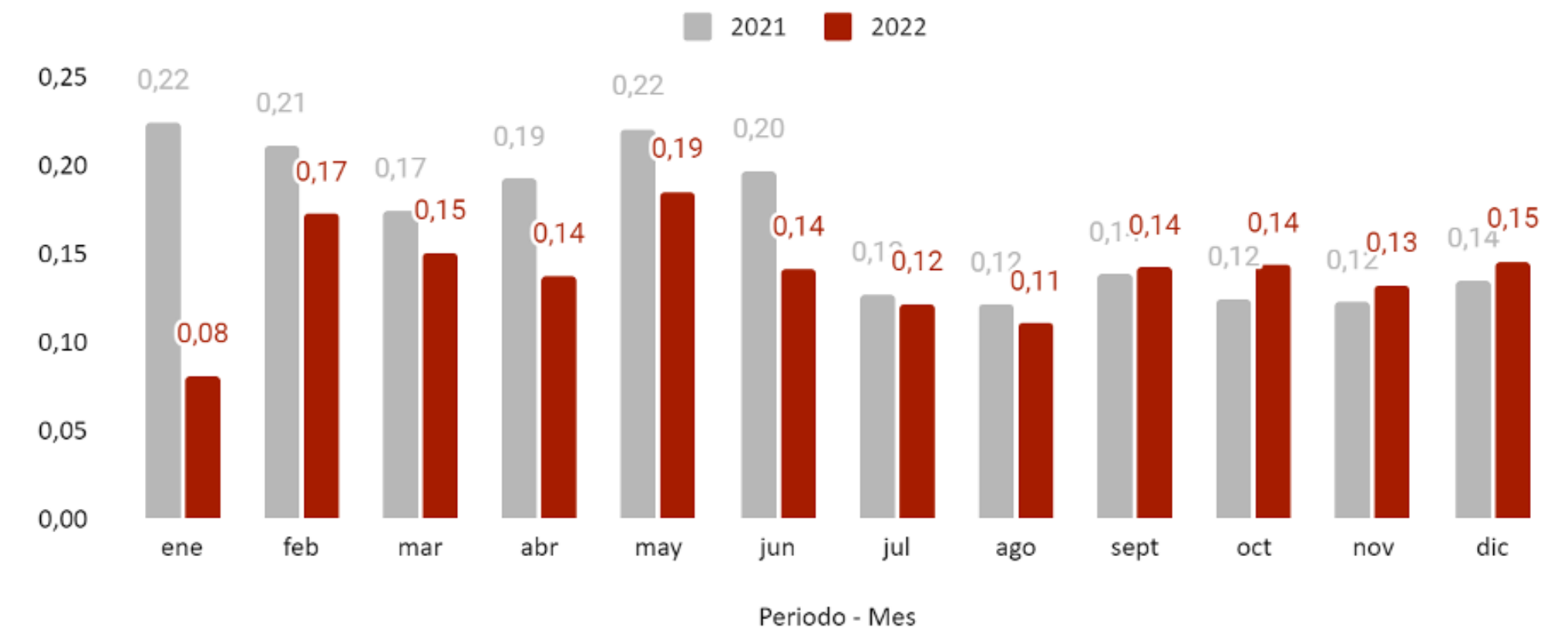
### GENERAL PICO



### TRENQUE LAUQUEN



## CONSUMO TOTAL DE AGUA /TUS



El consumo de agua/TUS disminuyó un 16.35% en el 2022 con respecto a 2021, un importante resultado en línea con el objetivo de eficiencia en la utilización de los recursos.

# EMISIONES

## ENFOQUE DE GESTIÓN EMISIONES DIRECTAS DE GEI

Las emisiones directas de GEI que se producen por parte de la empresa son por el uso de refrigerantes que contienen cloro-fluorocarbonos (HFC y CFC), por quema de combustibles fósiles en el taller durante las pruebas de vehículos o reparaciones, y durante las pruebas de caños de escape en los cuales se liberan los siguientes gases como residuo de la combustión:

**DIÓXIDO DE CARBONO (CO<sub>2</sub>)**

**VAPOR DE AGUA**

**OXÍGENO**

**NITRÓGENO**

**MONÓXIDO DE CARBONO**

**HIDROCARBUROS NO QUEMADOS**

**ÓXIDOS DE NITRÓGENO (NO<sub>x</sub>)**

**ÓXIDOS DE AZUFRE (SO<sub>x</sub>)**

## OTRAS EMISIONES INDIRECTAS DE GEI

Las emisiones indirectas en este caso se dan por los vehículos vendidos y prestados por B.H.A.S S.A, donde la empresa ya no tiene un control del nivel de emisiones que genera cada conductor.

GRI 303-3  
GRI 305-1  
GRI 305-3



## LIMITANTES Y PROPUESTAS DE MEJORA

Toyota **BHASSA** ha comenzado a tomar posición en lo que a la **gestión sustentable** respecta, mejorando sus actividades y acciones en torno a la sustentabilidad como lo son el cumplimiento de las normas, las medidas tomadas para la aprobación de DERAP y las normas ISO 14001.

Contamos también con auditorías internas generadas periódicamente para evaluar la eficiencia del enfoque de gestión de nuestra concesionaria.

Es una prioridad el registro, la adecuada gestión y la supervisión de la **disposición final de los residuos generados producto de nuestras actividades**, lo que nos facilitará la identificación de oportunidades y puntos de mejora para prevenir y mitigar los impactos negativos que nuestra empresa genera.

Sumar más proyectos que eviten el impacto negativo de los mismos buscando un beneficio ambiental, económico y social es otro punto prioritario para la organización.

final: **evitar y reducir, separar, acopiar temporalmente, clasificar en planta, transporte/retiro, acondicionamiento/tratamiento, valorización y disposición final adecuada de los residuos generados por cada uno**; cumpliendo con los objetivos 14 y 15 de los Objetivos de Desarrollo Sostenible, para la conservación y cuidado de los ecosistemas acuáticos y terrestres.

Así como también la **utilización responsable y consciente de los recursos para evitar la sobreexplotación de los mismos**. Como se establece en el objetivo 12 de los ODS, para así garantizar el consumo y producción a las generaciones venideras. Los cuales convergen en el objetivo 13 de acción por el clima al adoptar medidas para combatir los efectos de la contaminación que conlleva al cambio climático.



# GENERACIÓN DE RESIDUOS

## ENFOQUE DE GESTIÓN

Todo proceso productivo y/o prestación de servicio conlleva inevitablemente la generación de subproductos, debido a las actividades propias de la empresa como también a las actividades generadas antes y después en la cadena productiva.

Si no se realiza una gestión adecuada de los residuos, pueden tener un impacto negativo en el ambiente y la salud de la población. Es responsabilidad de cada organización desarrollar una gestión integral de residuos sólidos abordando cada una de las fases, desde la generación hasta la valoración y/o disposición

## GENERACIÓN DE RESIDUOS E IMPACTOS SIGNIFICATIVOS RELACIONADOS CON LOS RESIDUOS



## GESTIÓN DE IMPACTOS SIGNIFICATIVOS RELACIONADOS CON LOS RESIDUOS

Una de las acciones que tomamos desde la organización para prevenir la generación de residuos peligrosos derivadas de nuestro taller y del lavadero es la contratación del transporte Franco.

Realizamos un seguimiento de los residuos peligrosos retirados por la empresa que a través del manifiesto que nos comunica la cantidad de residuos retirados y, posteriormente tratados y reutilizados como aislantes asfálticos.

Como generadores de residuos peligrosos, nuestra empresa cumple con el registro en **SIMEL** por lo que los manifiestos y certificados se obtienen de manera electrónica, evitando la generación de residuos como el papel.

Por otra parte, también, la organización se encuentra inscripta como generadora de residuos peligrosos (categoría B) según la Ley Nacional N° 24.051.



Transporte Franco. Especialistas en traslado de residuos peligrosos retirados de nuestras sucursales.





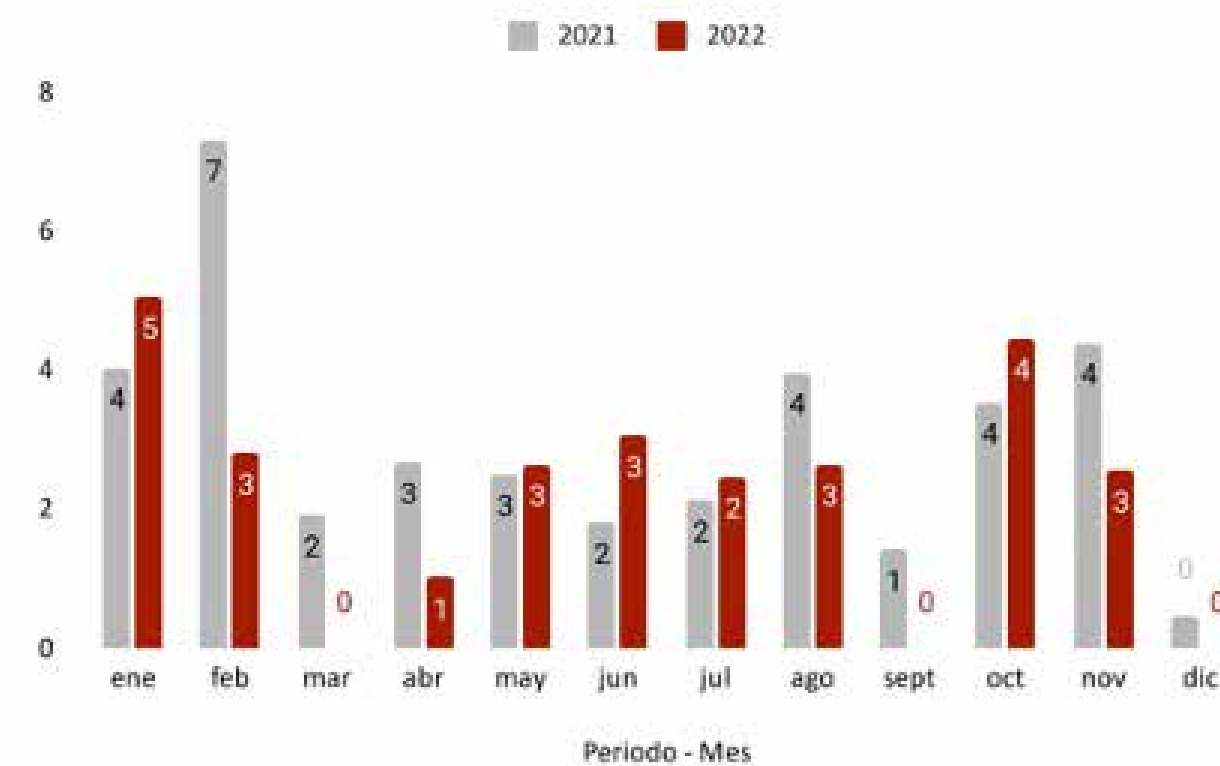
## RESIDUOS GENERADOS

**B.H.A.S.S.A** cuenta con un registro de residuos especiales en donde se agrupan tanto los sólidos como los líquidos.

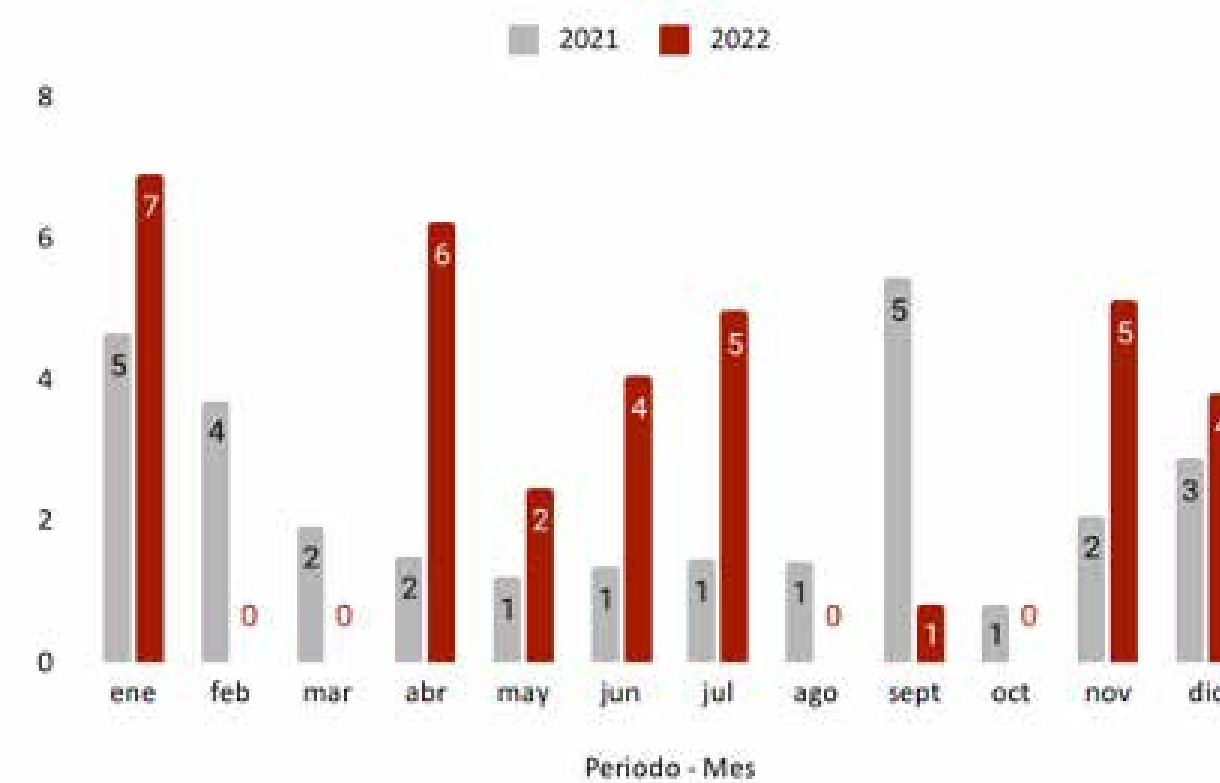
## GENERACIÓN DE RESIDUOS/TUS

A nivel general, la empresa logró una disminución de un 15% de generación de residuos con lo que respecta a periodo 2021 por TUS operada.

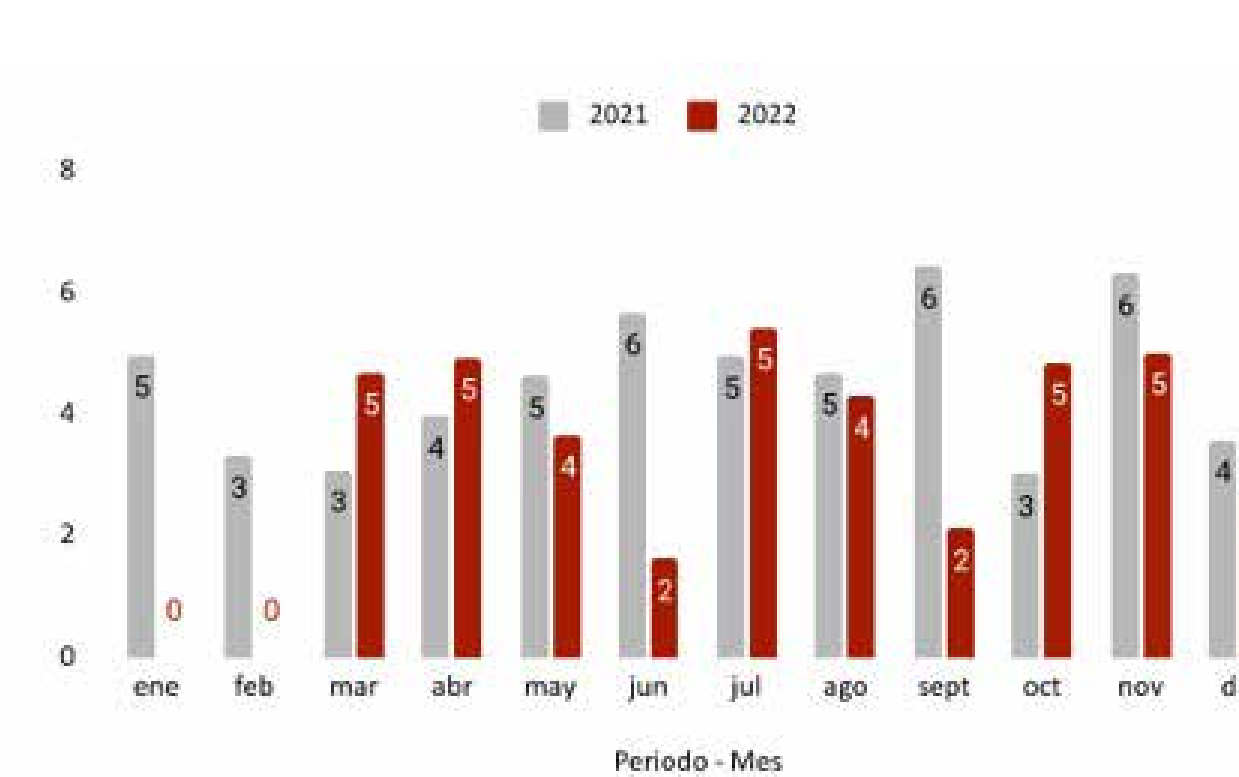
SANTA ROSA



GENERAL PICO



TRENQUE LAUQUEN



## RESIDUOS NO DESTINADOS A ELIMINACIÓN

**BHASSA** en búsqueda de aplicar el concepto de economía circular reutiliza las bolsas de airbags con los que se realizó el proyecto Octubre Rosa, para confeccionar bolsas y riñoneras con las mismas evitando su impacto negativo y su potencial contaminación.

## RESIDUOS DESTINADOS A ELIMINACIÓN

La mayoría de nuestros residuos, principalmente los residuos urbanos, están destinados a la eliminación, a excepción de los residuos peligrosos, ya que la operación y tratamiento son tercerizados.

## RESIDUOS NO DESTINADOS A ELIMINACIÓN

En **B.H.A.S.S.A** estamos comprometidos con la mejora continua y la gestión ambiental, por ello cumplimos con los programas establecidos por TOYOTA como el DERAP (Dealer Environmental Risk Audit Program) con el cual satisfacemos los requerimientos mínimos para el manejo de los riesgos medioambientales en los talleres.

A partir de este 2021 hemos dado un paso más en nuestro compromiso con el ambiente y la sociedad certificando las normas ISO 14001, generando mejoras para reducir nuestro impacto negativo en el medio ambiente. Ir más allá de nuestra organización e involucrar en este proceso a la sociedad es un beneficio conjunto. Esto se refleja

en el cumplimiento del objetivo 16 de los ODS en el marco de la agenda 2030 para lo cual desarrollamos Proyectos que tienen como objetivo principal la concientización y el cuidado sobre el medio ambiente y a la población como objetivo final.

Nuestros Proyectos Sembrando Futuro y Octubre Rosa son dos

ejemplos que plasman el interés de Bhassa hacia estos objetivos.

En el proyecto **Sembrando Futuro**, motivamos a alumnos de colegios técnicos a realizar Prácticas Comunitarias para empezar a sumar experiencia y conocimiento del ámbito laboral. Al mismo tiempo que intentamos que la sociedad tome conciencia de la importancia de prevenir incendios y la tala indiscriminada.

El proyecto **Octubre Rosa** surge cuando TOYOTA realiza un cambio de política de seguridad y los airbags dejan de utilizarse quedando grandes volúmenes de bolsas sin utilizar, para evitar el impacto que estos residuos generan en el medio ambiente se creó este proyecto por el cual se confeccionarán carteras y riñonera.



### INCUMPLIMIENTO DE LA LEGISLACIÓN Y NORMATIVA AMBIENTAL

En el periodo 2022 no hemos tenido sanciones y/o multas no monetarias por incumplimiento de leyes o normativas ambientales.

# EVALUACIÓN AMBIENTAL DE PROVEEDORES

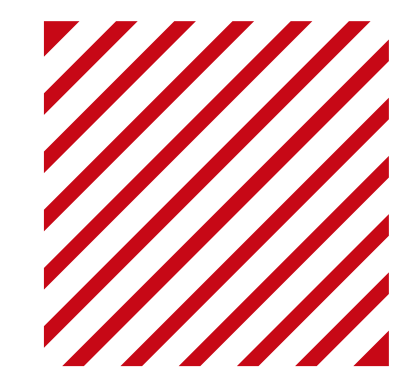
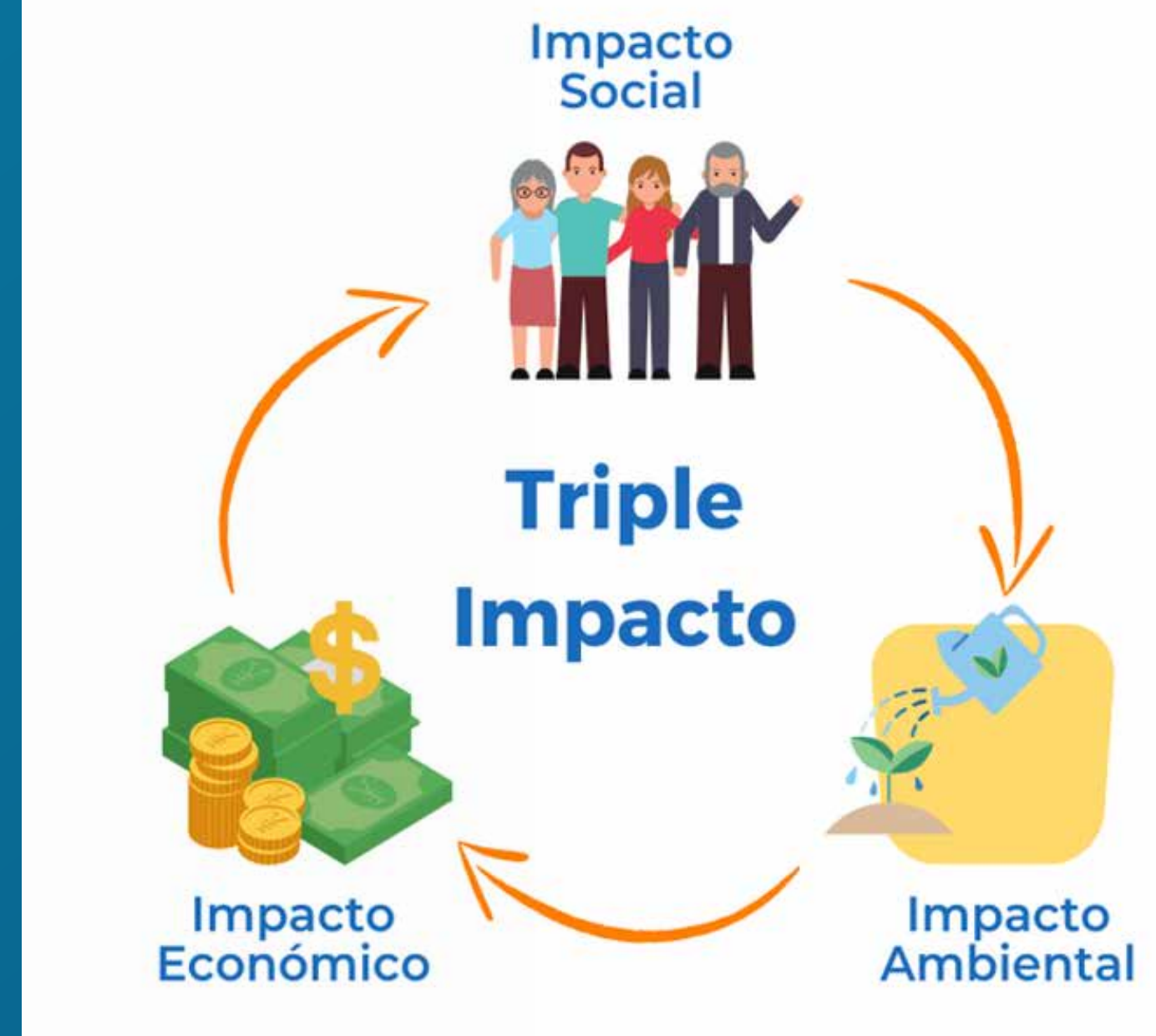
## ENFOQUE DE GESTIÓN

La integración de políticas de Responsabilidad Social Empresaria contribuye de manera activa a mejorar tanto el ambiente como la sociedad, esto impulsa a las empresas a aumentar su competitividad y su crecimiento, ya que ofrece valor agregado y cumple con las nuevas necesidades de sus clientes. En este contexto, la evaluación ambiental de proveedores obedece a una visión estratégica que pretende lograr una integración efectiva de las cuestiones ambientales, sociales y empresariales en el proceso de toma de decisiones de la compañía, en el desarrollo de los productos y servicios, y en la relación con los principales grupos de interés de la compañía.

Cada vez más, la evaluación de proveedores incluye, además de criterios como la calidad o el precio, otros criterios relacionados a su sustentabilidad, como su responsabilidad social corporativa.

Aunque al momento no se realizó la evaluación ambiental de proveedores, nuestro enfoque productivo se basa en la sustentabilidad por lo que intentamos exigir que los mismos cumplan con ciertas medidas ambientales.

Además, desde B.H.A.S S.A existe la conciencia de que realizar una evaluación de nuestros proveedores implica asumir la responsabilidad final del desempeño ambiental de los mismos, y del posible impacto ambiental derivado de sus acciones.





## DESEMPEÑO SOCIAL

### ENFOQUE DE GESTIÓN

Nuestra comunidad se integra por personal de la provincia de La Pampa y parte de la provincia de Buenos Aires, particularmente, aquellas comunidades radicadas al oeste de la provincia. Como empresa, **creemos que nuestro aporte tiene que ir más allá que una empresa del medio que brinda y comercializa sus productos y servicios**, por lo que nos proponemos año a año ser un agente de cambio que contribuya a mejorar dentro de nuestra zona de influencia.

En **B.H.A.S. S.A** trabajamos fuertemente en **construir y mantener vínculos laborales basados en el respeto y la confianza mutua**, fomentando el trabajo en equipo y promoviendo el entendimiento a través de una comunicación fluida. Creemos que la gestión de la comunicación interna es el canal principal que permite transmitir valores, objetivos y desafíos que nos proponemos y surgen dentro de la empresa.

Por ello, promovemos la comunicación abierta y continua entre los colaboradores, en todos los niveles, con el objetivo de horizontalizar nuestras estructuras productivas. Asimismo, fomentamos la innovación en nuestras formas de comunicar como uno de nuestros pilares fundamentales como política de empresa.

Ello nos desafía a adaptarnos a nuevos formatos y desafíos que surgen del contexto, generando valor agregado en nuestras innovaciones y propuestas, con nuestros colaboradores y su bienestar como prioridad esencial.

## BENEFICIOS

Como empresa, nos comprometemos a garantizar que cada uno de nuestros colaboradores encuentre, dentro **B.H.A.S.S.A**, el entorno necesario para potenciar sus habilidades y carrera profesional, a través de la incorporación y desarrollo de nuevas skills.

El mundo está en constantes cambios que impactan en las organizaciones. **BHASSA** es una organización inmersa en ese contexto y se compromete con sus colaboradores/as en el desarrollo de formas de trabajo integrales que promuevan la idea de ONE TOYOTA - ONE BHASSA. El primer gran compromiso es que todos/as somos importantes.

Desarrollamos + BHASSA + PARA VOS, un programa que nace desde el área de Recursos Humanos buscando que la experiencia de trabajar con nosotros sea excepcional. El mismo consiste en los siguientes beneficios:

### 1 KIT ESCOLAR

Los empleados/empleadas que tengan menores a cargo de edad escolar hasta 17 años, podrán acceder a un Voucher por menor a cargo.

### 2 DÍA DE CUMPLEAÑOS

Es un beneficio para todo el personal de BHASSA, y el día de cumpleaños podrá ser utilizado ese mismo día, es decir será intransferible. Se le asignará MEDIO día de

cumpleaños, es decir la mitad de la jornada laboral al colaborador.

### 3 NACIMIENTO

En el caso de nacimiento de hijos/hijas de empleados/empleadas, se otorga voucher

### 4 CASAMIENTO

Cuando un empleado/empleada contrae matrimonio, se le otorga un voucher

### 5 DESCUENTO ARTICULOS TOYOTA/COLLECTION

### 6 CONVENIO CON GIMNASIOS

### 7 DESCUENTO EN ALQUILER DE VEHÍCULOS KINTO SHARE

Contamos con diversos instrumentos de gestión que enmarcan las políticas de la empresa dentro de una estructura organizacional dinámica, en donde se encuentran:

ORGANIGRAMA

FICHA DE PUESTOS Y FUNCIONES

CAPACITACIONES

ACUERDO DE ÉTICA Y CONDUCTA

EVALUACIONES DE DESEMPEÑO SEMESTRAL

ENCUESTAS A CLIENTES EXTERNOS E INTERNOS

**Organigrama:** Tiene como finalidad mostrarnos nuestro lugar en la empresa tanto dentro de un área de trabajo determinada como en el posicionamiento dentro de ella y de la empresa.

**Ficha de puestos y funciones:** Cada persona dentro de la organización debe conocer a la perfección cuáles son sus tareas y sus funciones en la empresa. Por ello, es que nos obligamos a presentarle a cada persona en la organización su Ficha de Puestos y Funciones y participamos a cada empleado a conocer su puesto y a trabajar acorde a lo que la Ficha establece.

**Capacitaciones:** Las mismas son una apuesta que nace de la empresa a fin de lograr determinado profesionalismo entre sus integrantes. Pueden ser internas, externas, obligatorias o sugeridas.

**Acuerdo de ética y conducta:** Presenta un marco general de comportamiento en las relaciones interpersonales y de la Empresa para con sus Empleados y Viceversa. Los valores aquí presentes deberán guiar nuestro comportamiento. Por lo expuesto la empresa se obliga a darlo a conocer y entregar una copia a cada integrante y los empleados quedan en conocimiento de las acciones y marco de acción de su conducta.

**Evaluaciones de desempeño semestral:** Es el sistema utilizado por la empresa para medir el grado de cumplimiento de las distintas responsabilidades que poseen los colaboradores. El resultado de esta será un disparador fundamental para evaluar promociones, correcciones, beneficios, etc.

**Encuestas a clientes externos e internos:** para conocer el grado de cumplimientos respecto al compromiso asumido hacia el cliente



## BENEFICIOS PARA LOS EMPLEADOS A TIEMPO COMPLETO QUE NO SE DAN A LOS EMPLEADOS A TIEMPO PARCIAL O TEMPORALES.

En B.H.A.S. S.A creemos que la identidad de marca y sentido de pertenencia de nuestros empleados para con la empresa es esencial para el óptimo funcionamiento del bienestar productivo de cada uno de nuestros empleados.

Por ello, **todos los empleados del concesionario cuentan con seguro de vida, cobertura por incapacidad e invalidez, permiso parental, licencias por matrimonio, nacimiento de hijos y pérdidas familiares.**

Queremos acompañar a nuestros colaboradores en los momentos especiales. Por eso entregamos presentes por nacimiento, casamiento, día de la madre y día del padre, día del niño, etc.

## SALUD Y SEGURIDAD EN EL TRABAJO

**B.H.A.S.S.A** lleva a cabo una constante política de cuidado y mejora de las condiciones de trabajo para que cada colaborador desempeñe su tarea en un ámbito donde se garantice la salud y seguridad.

La misma se rige en base a los requerimientos dispuestos por ley y sienta sus bases en el cuidado de las personas, su salud y su seguridad física, minimización de riesgos, capacitaciones en materia de seguridad e higiene, relevamientos periódicos para detectar oportunidades de mejora y contramedidas adoptadas a tal fin. Entre los mecanismos de evaluación se encuentran:

- ÓPTIMO CUMPLIMIENTO DE LOS REQUERIMIENTOS LEGALES.
- IDENTIFICACIÓN DE LOS RIESGOS EN LA SEGURIDAD Y SALUD DE FORMA ANTICIPADA.
- MEJORA EN LA IMAGEN DE LA ORGANIZACIÓN
- MEJORAS EN LOS PROCESOS.

## LESIONES POR ACCIDENTE LABORAL



**“Manipulación indebida de herramientas, accidentes in itinere”**  
**PRINCIPAL CAUSA DE LESIONES POR ACCIDENTE LABORAL**



## FORMACIÓN Y ENSEÑANZA

En **B.H.A.S.S.A** consideramos esencial el aprendizaje constante, por ello velamos por potenciar constantemente las aptitudes y conocimientos de cada individuo. Capacitarse es parte de la responsabilidad asumida por cada colaborador, por ello las mismas son de carácter obligatorio en línea con nuestro compromiso de crecimiento profesional.

La finalidad es siempre conservar, mantener y profesionalizar a las personas y a la empresa, por ello contamos con un plan de capacitación interna, además de la participación activa en las propuestas de TASA.

En línea con la sostenibilidad, creemos que cuanto mayor conciencia socioambiental adopten las sociedades, más fuertes serán las bases de un desarrollo sostenible al cual se espera alcanzar. Incorporamos hábitos asociados al consumo responsable de materias primas, gestión de residuos, eficiencia en el uso de energías, trata de efluentes, colaboración con sus pares, preocupación por clientes y aspiración a crecimiento y desarrollo colectivo, entre otros aspectos. Con ello, apuntamos a crear **“Empleos Verdes”**, llamando así a oficios y profesiones que en su desempeño laboral diario incluyan y ejecuten el concepto de sostenibilidad y generen **Triple Impacto**.

Por otro lado, se trabaja con instituciones educativas de orientación técnica a través de programas de acción específicos. Los estudiantes tienen la posibilidad de conocer el trabajo diario dentro de la organización, reconocer las habilidades duras, blandas y los valores que predicen los colaboradores de **B.H.A.S.S.A**. A través de ésta política empresarial asociada a formación y enseñanza, se contribuye específicamente a seis de los diecisiete objetivos de desarrollo sostenible: educación de calidad, acción por el clima; trabajo decente y crecimiento económico; igualdad de género; producción y consumo responsable; y reducción de las desigualdades.



## PROGRAMAS PARA MEJORAR LAS APTITUDES DE LOS EMPLEADOS Y PROGRAMAS DE AYUDA A LA TRANSICIÓN.

Desde **B.H.A.S. S.A** creemos que las capacitaciones de los integrantes de la organización son esenciales para eficientizar los procesos productivos y perfeccionar nuestros estándares calidad y satisfacción para con nuestros clientes y la red.

Bajo nuestra premisa de mejora continua, año a año apostamos a la capacitación de nuestro personal, a través de un incremento de las horas de capacitación de cada uno de ellos.

## DIVERSIDAD E IGUALDAD DE OPORTUNIDADES

La empresa incorpora personal a la línea de mandos medios y gerencias en base a su capacitación y experiencia dentro del concesionario. Sin tener en cuenta sexo y/o religión

En **BHASSA** brindamos igualdad de oportunidades tanto a hombres como mujeres. Partiendo de la base que el directorio está compuesto por tres hombres y una mujer, presidente **Aurora Velez de Bresso**, contamos con mujeres en puestos clave como por ejemplo: repuestos, servicios, jefaturas de área, gerencias, responsables de sucursal, entre otros.

Con las políticas de diversidad e igualdad de oportunidades, buscamos cumplir con las siguientes metas:

- 1 OPORTUNIDADES DE DESARROLLO PERSONAL Y PROFESIONAL
- 2 AUMENTO DE COMPROMISO POR PARTE DE NUESTROS COLABORADORES
- 3 EMPODERAR LA ATRACCIÓN DE TALENTOS HACIA BHASSA

GRI 404-2  
GRI 405-1  
GRI 413-1

# COMUNIDADES LOCALES

## ENFOQUE DE GESTIÓN

Existe una relación de interdependencia entre la comunidad y la empresa, y desde **BHASSA** no somos ajenos a esta cuestión. Entendemos que las comunidades locales, donde se emplazan las sucursales de la organización, otorgan características específicas que en su conjunto hacen a la impronta de la empresa.

En **BHASSA**, llevamos a cabo una intervención activa en búsqueda de mejorar la realidad socio ambiental a través de programas de acción específicos. A partir de éste principio, trabajamos e invertimos esfuerzos en abordar demandas de grupos vulnerables, nos vinculamos, apoyamos y acompañamos propicias acciones referidas a la conservación del ambiente como casa común.



## DÍA DEL NIÑO TRENQUE LAUQUEN. AGOSTO 2022

Con motivo de celebración por el día del niño, y el compromiso de la empresa para con la ocasión durante reiterados años, Bhassa colaboró con la Municipalidad de Trenque Lauquen entregando golosinas para el festejo llevado a cabo en el predio del parque "Escuela Técnica"



## VISITA DE COLEGIO TÉCNICO AL CONCESIONARIO. AGOSTO 2022

En el mes de agosto, 5 estudiantes con promedios destacados de un colegio técnico de la ciudad de Berutti provincia de Buenos Aires tuvieron la **posibilidad de realizar una visita al concesionario Bhassa** de la sucursal de Trenque Lauquen acompañados por 3 docentes donde recorrieron el sector de Posventa, revisaron los procesos y conocieron la metodología de trabajo que se lleva a cabo cada día.

Pudieron conocer por dentro la gestión que llevamos a cabo en la empresa, concretamente en calidad de servicio enfocado en el cliente, metodologías Just in Time, Kanban y Mejora Continua.

Por parte del concesionario participaron la responsable de ESG, Responsable de Sucursal y Responsable de Posventa.





## PLOGGING. JUNIO 2022

En el marco del programa “*Sembrando futuro*” (Bosques Dispersos”, se llevó a cabo en General Pico una jornada de **Plogging**, propuesta por el área de la Dirección de Arbolado y Parques Urbanos, dependiente de la municipalidad.

La actividad llevada a cabo en la Reserva Natural Urbana Delfin Pérez, consistió en: limpieza de las costas de la laguna, plantación de Especies Nativas donadas por **BHASSA**, muestra sobre flora y fauna en el centro de interpretación, construcción de esculturas de hierro sobre fauna y cierre de la actividad con chocolate caliente donado por **BHASSA**.

Participaron 7 miembros del staff.



## ENTREGA DE PINTURA ESCUELA CALEUFÚ. AGOSTO 2022

En conmemoración por los festejos de los 100 años de la escuela N° 18 de Caleufú, desde **BHASSA** se colaboró con la donación de pintura que fue utilizada para el tapial que rodea la institución y aberturas.



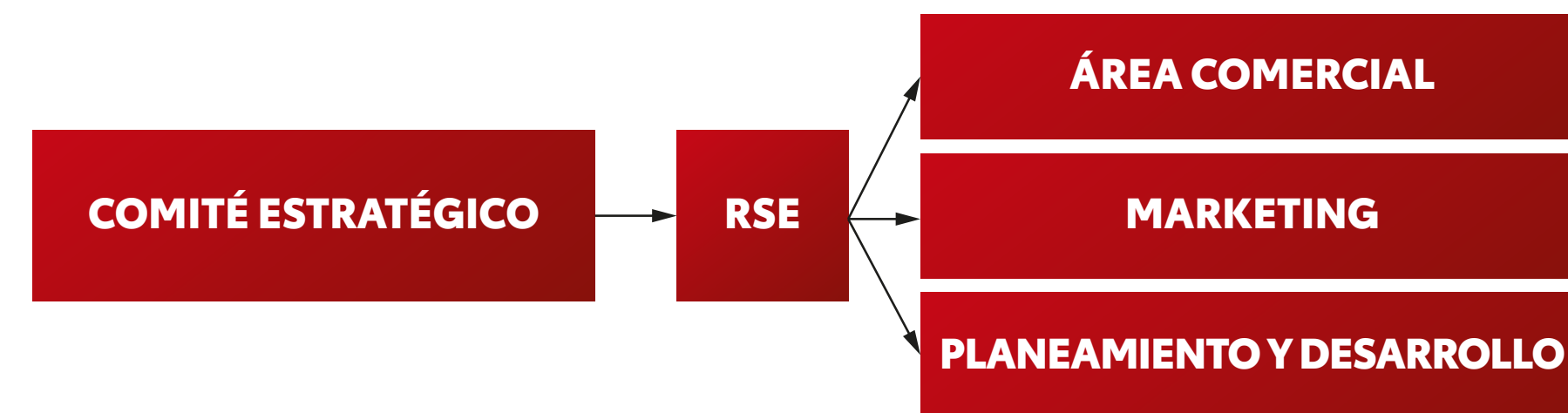
## BOSQUES DISPERSOS. EXPO RURAL SANTA ROSA, GENERAL PICO, TRENQUE LAUQUEN. OCTUBRE-NOVIEMBRE 2022

En **BHASSA**, como parte de **Toyota Argentina**, llevamos adelante una política ambiental en cada una de nuestras operaciones, como así también, en el trabajo diario dentro de nuestras instalaciones.

En búsqueda de aportar a la **conservación del Bosque de Caldén**, árbol representativo de la provincia de La Pampa y endémico de la región fitogeográfica del Espinal, desde **BHASSA** se propuso **adquirir plantines de ésta especie nativa de Prosopis** y entregarla como cortesía a los usuarios y clientes de la organización en diversas ocasiones.

A continuación, se presenta un esquema donde se exhiben las áreas vinculadas al desarrollo de ésta acción de concientización y sensibilización ambiental.

A cada área interviniente se le definió una responsabilidad específica, aquí debajo se detalla los roles y compromisos asumidos por cada una:



**COMITÉ ESTRATÉGICO**

Brindar definición estratégica y validación para las propuestas del área de RSE y su implementación en articulación con las diferentes áreas vinculadas al interior de los proyectos.

**DEPARTAMENTO DE RSE**

Responsable de las conversaciones con socios y aliados en el proyecto en el frente externo (Universidad, Escuelas Agrotécnicas, talleres protegidos) y con los colaboradores internos (responsables de las áreas del programa).

Además, de la coordinación con cada área de la Empresa, también se ocupa de adquirir las plantas para ser distribuidas en las distintas áreas para su entrega de manera organizada.

**ÁREA COMERCIAL**

Entrega de los ejemplares, en coordinación con el área comercial, ya sea por posventa, venta convencional, TPA, o al

momento de la entrega de una unidad. También en la participación de Bhasa en ferias, exposiciones, eventos internos, entre otras actividades sociales.

**MARKETING**

Encargada de planificar en conjunto con RSE cada evento que se realice con ejemplares, para dejar registro fotográfico y difundir los eventos en forma interna y de cara a la comunidad en todas sus redes sociales.

**PLANEAMIENTO Y DESARROLLO**

Encargada de planificar con RSE el desarrollo del seguimiento de la entrega de cada ejemplar, además de desarrollar la herramienta para poder medir el Impacto Ambiental.

En el marco de este programa, se entregaron 300 plantines en la exposición Rural de la ciudad de Santa Rosa, 300 en la ciudad de Trenque Lauquen y 200 en General Pico.



## DONACIÓN DE JUGUETES ESCUELA LA HUMADA. NOVIEMBRE 2022

En colaboración con padres de alumnos de 4to año del colegio Instituto Visión Tecnológica, se realizó la donación de juguetes y juegos de mesa con el propósito de entregar los mismos a la Escuela Hogar N°88 de La Humada. Fueron recibidos por 90 alumnos de primero a sexto grado



## REGALO DÍA DE LA MADRE. OCTUBRE 2022

Las madres del equipo de Bhasa, recibieron un presente por el día de la madre. Los mismos fueron entregados por la Responsable de ESG en representación de la empresa.



## PRIMER CONGRESO AMBIENTAL. MUNICIPALIDAD DE SANTA ROSA

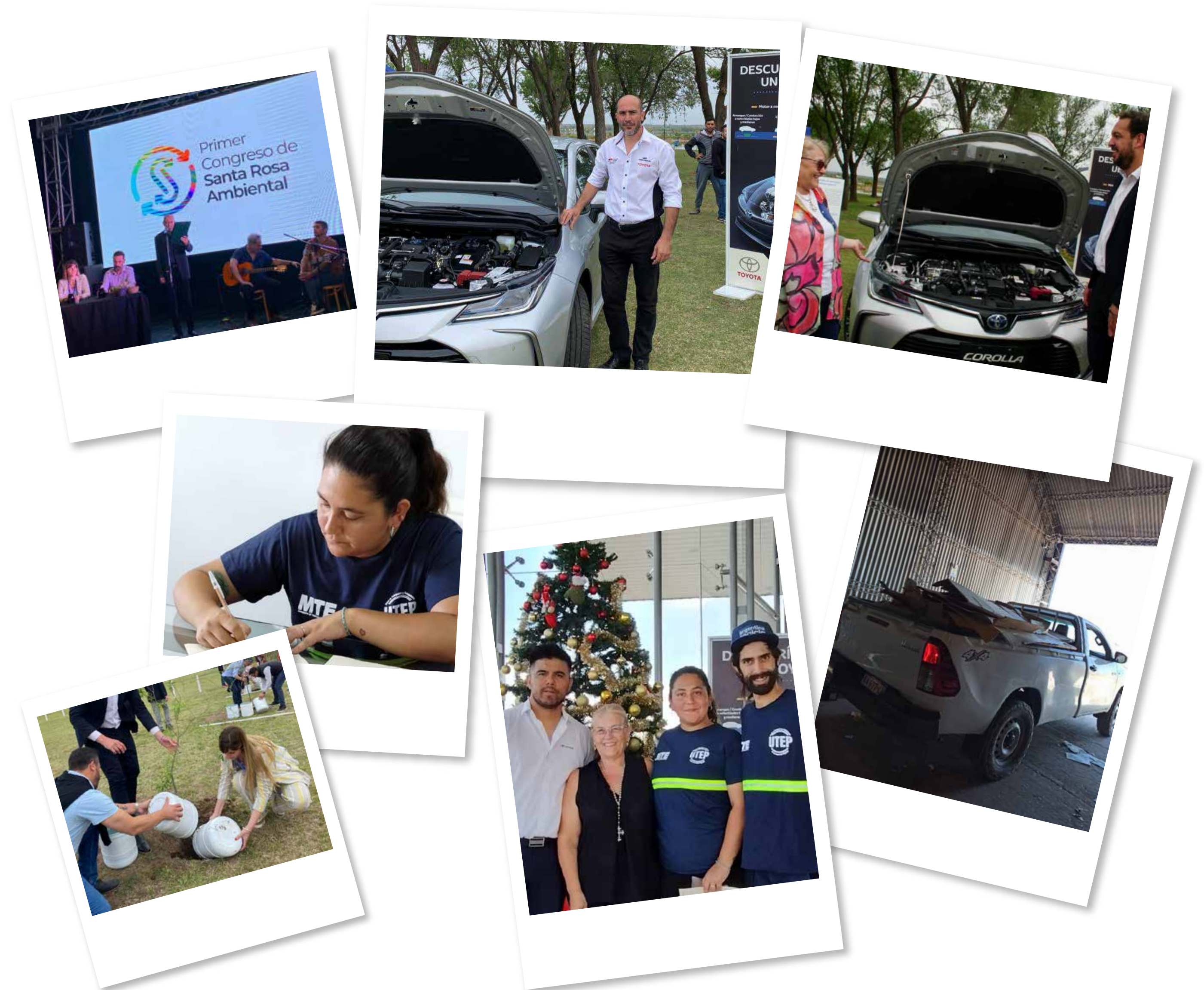
El concesionario fue invitado por la Municipalidad de Santa Rosa al primer Congreso Ambiental realizado en la ciudad, donde se realizó la firma de un convenio con la Cooperativa Brote Popular, una cooperativa de trabajo que se encuentra nucleada en FACCYR (Federación Argentina Cartoneros, Carreros y Recicladores).

Durante el período noviembre 2021-noviembre 2022 la cooperativa generó la siguiente cantidad de material recuperado en relleno sanitario.

Tipo de material	Cantidad recuperado
Cartón	430.000 kg
Papel blanco	30.000 kg
Diarios y revistas	22.000 kg
Plásticos	80.000 kg
Aluminio	8.000 kg
Vidrio	280.000 kg
<b>Total</b>	<b>850.000 kg</b>

Además, se llevó a cabo la plantación de ejemplares nativos en el marco de nuestro programa **Sembrando Futuro, Bosques Dispersos**.

Por otro, se presentaron vehículos híbridos. Asesores comerciales estuvieron presentes durante el evento para dar a conocer las prestaciones de los mismos y la **contribución que realiza Toyota para con el cuidado del medio ambiente**.



## AVES ARGENTINAS

En convenio con la **Asociación Aves Argentinas**, se otorgó a modo de préstamo una camioneta Hilux 4x4 en colaboración con el proyecto que tiene como objetivo analizar las principales amenazas para la conservación del cardenal amarillo y la Loica Pampeana en la provincia de La Pampa, para establecer acciones de conservación efectivas de la especie y sus ambientes nativos.

Con la unidad entregada por **BHASSA**, fue posible realizar la totalidad de las tareas previstas para la campaña. La duración de este préstamo fue de cuatro meses y se extendió entre el 26 de octubre de 2022 y el 27 febrero de 2023.

Los objetivos del trabajo de campo fueron:

Realizar la búsqueda, el seguimiento y la protección de los nidos de Loica Pampeana en la Estancia La Josefina, ubicada en el Partido de Saavedra, provincia de Buenos Aires.

Coordinar el programa de voluntariado asociado al objetivo anterior.

Participar de reuniones regionales en relación a la temática de la conservación de la biodiversidad con el fin de dar a conocer el Proyecto de Conservación de la Loica Pampeana y, además, interactuar con los profesionales que trabajan en la región.

Recorrer establecimientos agropecuarios aledaños a la Estancia La Josefina en busca de poblaciones nuevas de la especie e interactuar con los productores vecinos.

Realizar censos poblacionales en el área de distribución de la Loica Pampeana en Argentina hasta los límites donde históricamente se podía encontrar a la especie.





**Loica Pampeana.**

Su garganta, pecho y abdomen rojo contrastan con el negro del resto de su cuerpo, y se convierte en un espectáculo digno de admirar en el pastizal.



# OFICIO SIN FRONTERAS

## VISITANTES DE REPRESENTANTES DEL MINISTERIO DE LA MUJER EN TRENQUE LAUQUEN JULIO 2022

Miembros del Ministerio de la Mujer en conjunto con Smata, realizaron una visita al concesionario de la ciudad de Trenque Lauquen donde se destacó a **BHASSA** como una empresa con una alta participación de mujeres en sus equipos de trabajo, cubriendo diferentes puestos como técnicas, lavadoras, asesoras de servicios, asesoras comerciales, puestos de liderazgo, entre otros.



# PROGRAMA META

## PUESTA EN MARCHA Y ENTREGA DE CERTIFICADOS. MAYO Y DICIEMBRE 2022.

El programa META propone la Capacitación Técnica de jóvenes Estudiantes de ambos sexos, brindándoles la posibilidad de realizar Prácticas Profesionales en el ámbito de la empresa.

Con foco en el área de posventa y en articulación con el área de RRHH, se propone un espacio de aprendizaje vinculado a los contenidos técnicos y a la construcción de habilidades para el mundo del trabajo; brindándoles a los estudiantes la posibilidad de realizar Prácticas Profesionales, en un marco de formación de calidad **para lograr una mejor inserción laboral, conocimiento de lo que es el mundo del empleo, la disciplina, horario laboral, procedimientos y fundamentalmente el trabajo en equipo.**

Como impacto esperado de la implementación de éste programa de acción específico, se prevé:

**APORTE SOCIAL A LA COMUNIDAD A TRAVÉS DEL APOYO A LA EDUCACIÓN.**

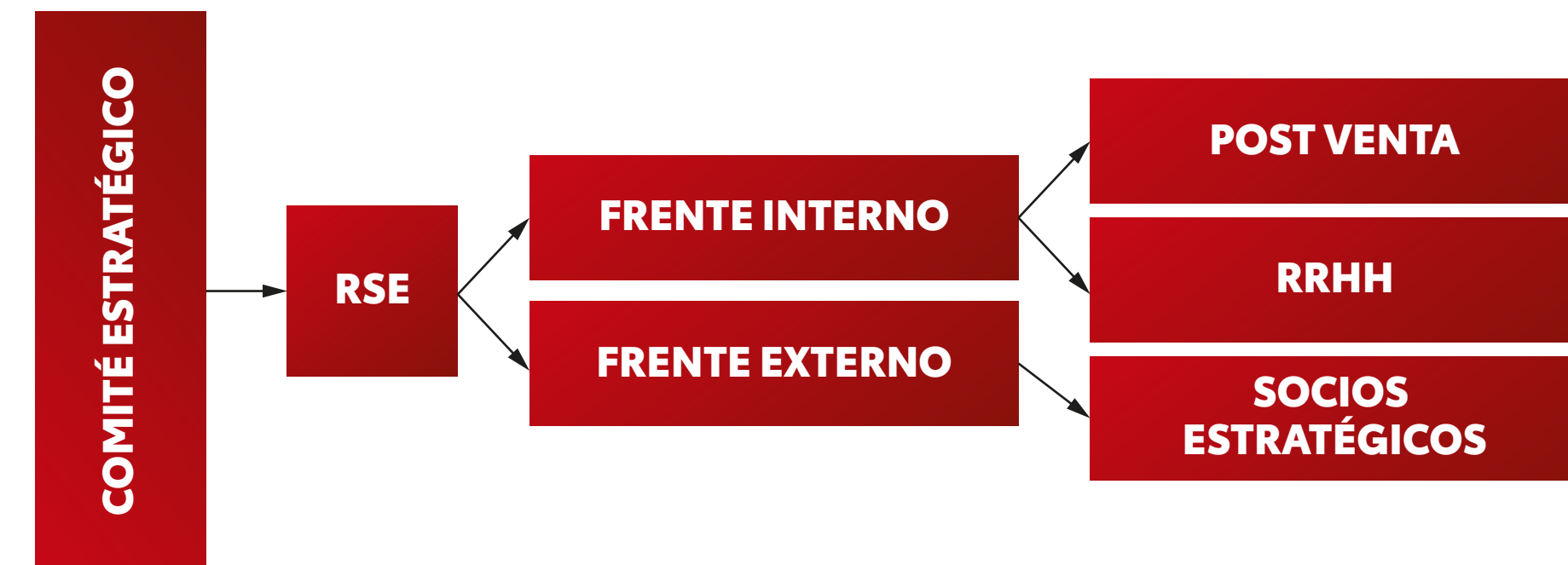
**OPORTUNIDAD PARA LOS JÓVENES QUIENES ESTÁN FINALIZANDO SU CICLO SECUNDARIO Y PERMITE INSERCIÓN LABORAL A MODO DE PASANTÍA.**

**SEMILLERO DE NUEVOS TALENTOS (POTENCIALES COLABORADORES) PARA NUESTRA ORGANIZACIÓN.**

**FORTALECIMIENTO DEL VÍNCULO CON TASA.**

**VISIBILIDAD Y POSICIONAMIENTO COMUNITARIO VINCULADO A LA PROMOCIÓN DE LA EDUCACIÓN Y NUEVAS OPORTUNIDADES DE TRABAJO.**

En cuanto a las áreas involucradas y su rol en el programa meta destacamos las siguientes:



### COMITÉ ESTRATÉGICO

Será el responsable de brindar definición estratégica y validación para las propuestas del área de RSE y su implementación en articulación con las diferentes áreas vinculados al interior de los proyectos.

### DEPARTAMENTO DE RSE

Articulador entre el comité estratégico y las áreas operativas del programa.

Responsable de las conversaciones con socios y aliados en el proyecto en el frente externo (ministerio de educación, secretaría de educación técnica, escuelas) y con los colaboradores internos (responsables de las áreas del programa).

### DEPARTAMENTO DE POSVENTA

Armado de la propuesta técnica, rotación de los alumnos por las diferentes áreas, monitoreo y evaluación de los alumnos y alumnas.



**DEPARTAMENTO DE RECURSOS HUMANOS**

Capacitación a los alumnos y alumnas en habilidades necesarias para una correcta inserción al mundo del trabajo.

El Programa busca promover una experiencia amplia y diversa que enriquezca el perfil profesional del futuro egresado, por éste motivo se planificó la rotación por 5 puestos de trabajo dentro de la empresa.

- 01  
**Servicios**
- 02  
**Repuestos**
- 03  
**Citas**
- 04  
**Técnico**
- 05  
**Garantía**

Luego de las experiencias desarrolladas y las competencias adquiridas, se evaluó a través una grilla el desempeño de los estudiantes convocados.

El desarrollo de éste tipo de iniciativas pretende generar un impacto positivo en la sociedad. La posibilidad de medirlo, conocer el alcance y su trazabilidad genera oportunidades emergentes para seguir trabajando y obtener aún mejores resultados a través de la inversión de, tal vez, un mismo esfuerzo.





# APOYO AL DEPORTE

ABRIL 2022

Alejandro Maldonado, en su participación en la Maratón A Pampa Travesía, representó a **TOYOTA BHASSA**. Desde el concesionario de Santa Rosa, se brindó una conferencia de prensa y fue recibido por los directores.

## ENTREGA DE REGALOS SEÑORAS DEL CÁNCER



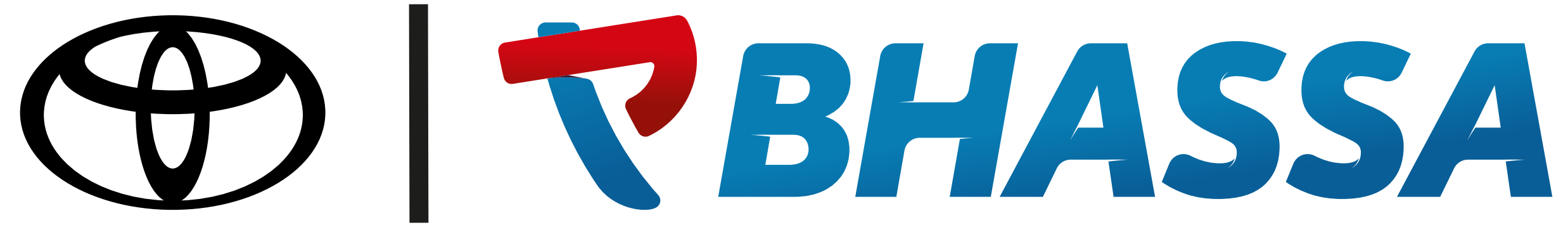
## ENTREGA DE REGALOS HOSPITAL SANTA ROSA. SEPTIEMBRE 2022

En colaboración con voluntarios de Pediatría del Hospital Lucio Molas de la ciudad de Santa Rosa, desde Bhassa participamos con entregas de regalos durante el mes de septiembre.



Según las acciones desarrolladas en forma conjunta con las distintas organizaciones sociales que anteriormente se detallaron, en Bhassa contribuimos con nueve objetivos de desarrollo sostenible en marco de la Agenda 2030. Ellos son:





  **TOYOTABHASSA** | [toyota.bhassa.com.ar](http://toyota.bhassa.com.ar)

**SANTA ROSA (02954) 435-770**  
Av. Spinetto 1409, La Pampa

**GRAL. PICO (02302) 422-059**  
Calle 13 N°552, La Pampa

**T. LAUQUEN (02392) 418-055**  
Ruta Nac. 5 Km 445, Buenos Aires